

# فراگستر

اتوماسیون کسب و کار

## راهنمای نصب و بروزرسانی نرم افزار اتوماسیون کسب و کار فراگستر

اسفند ۱۴۰۱

## ۱-۱ مشخصات سخت افزاری سرور (های) میزبان نرم افزار

در اولین گام برای استفاده از اتوماسیون کسب و کار فراگستر، نیاز است یک یا چند سرور بنا به طرح همبندی و میزان گستردگی سازمان بهره بردار نصب گردد. مشخصات سخت افزاری مورد نیاز برای نصب بر حسب تعداد کاربر در آدرس <https://www.faragostar.net/automation/hardware> آورده شده است.

## ۱-۲ مسیر دریافت نرم افزار های مورد نیاز

برای نصب سیستم اتوماسیون کسب و کار فراگستر لازم است نرم افزارهای ذیل بر روی سرور (های) میزبان نرم افزار وجود داشته باشند. در صورتی که نیازمند دریافت هر کدام از نرم افزارها بودید می توانید از مسیر مشخص شده برای هر کدام برای دریافت آنها اقدام نمایید.

|   |
|---|
| لینک دانلود sql server 2019   |
| <a href="https://dl2.soft98.ir/programing/Microsoft.SQL.Server.2019.Enterprise.x64.rar">https://dl2.soft98.ir/programing/Microsoft.SQL.Server.2019.Enterprise.x64.rar</a> |
| لینک دانلود sql server management studio  |
| <a href="https://aka.ms/ssmsfullsetup">https://aka.ms/ssmsfullsetup</a>   |
| لینک دانلود IIS   |
| <a href="http://dl1.faragostar.net/runtime.zip">http://dl1.faragostar.net/runtime.zip</a>   |
| لینک دانلود framework 4.8   |
| <a href="http://dl2.soft98.ir/soft/n/NET.Framework.4.8.3928.rar?1586853907">http://dl2.soft98.ir/soft/n/NET.Framework.4.8.3928.rar?1586853907</a>                         |
| لینک دانلود سرویس قفل اتوماسیون اداری   |
| <a href="https://cdn1.faragostar.net/downloads/softwares/FaraGostar.License3Setup.zip">https://cdn1.faragostar.net/downloads/softwares/FaraGostar.License3Setup.zip</a>   |
| لینک دانلود نسخه نصب اتوماسیون کسب و کار  |
| <a href="http://dl1.faragostar.net/WebOffice-build_7.12.***.1.zip">http://dl1.faragostar.net/WebOffice-build_7.12.***.1.zip</a>   |

توجه:

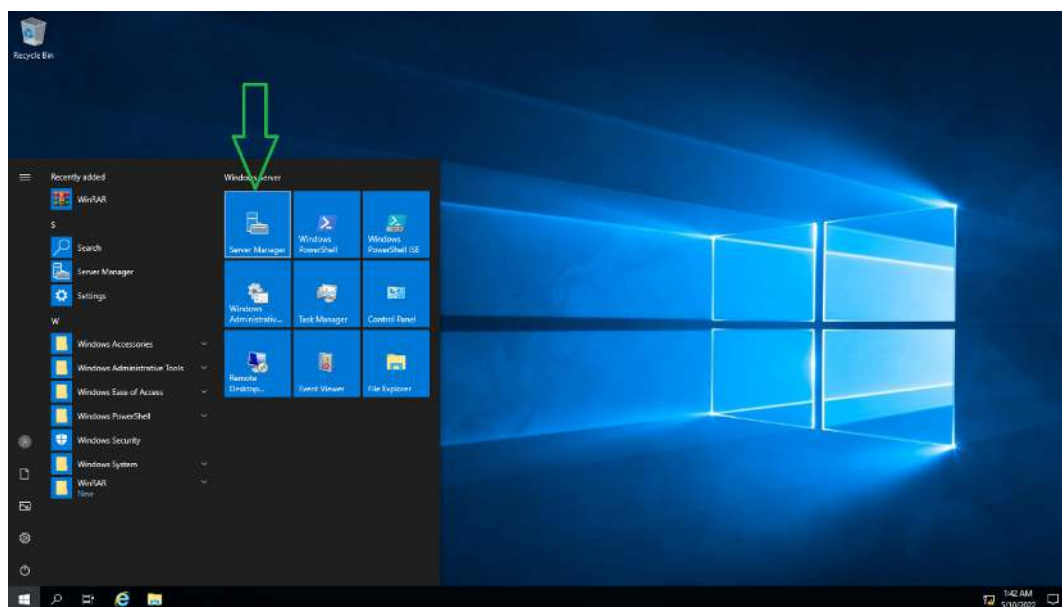
\* بر اساس نسخه اتوماسیون عدد مندرج در بخش minor version متفاوت خواهد بود.

\* آخرین نسخه از نرم افزار از طریق لینک "دانلود" از پورتال مشتریان قابل دریافت می باشد.

\* شما می توانید با تماس با واحد پشتیبانی فایل آخرین نسخه نرم افزار را دریافت نمایید.

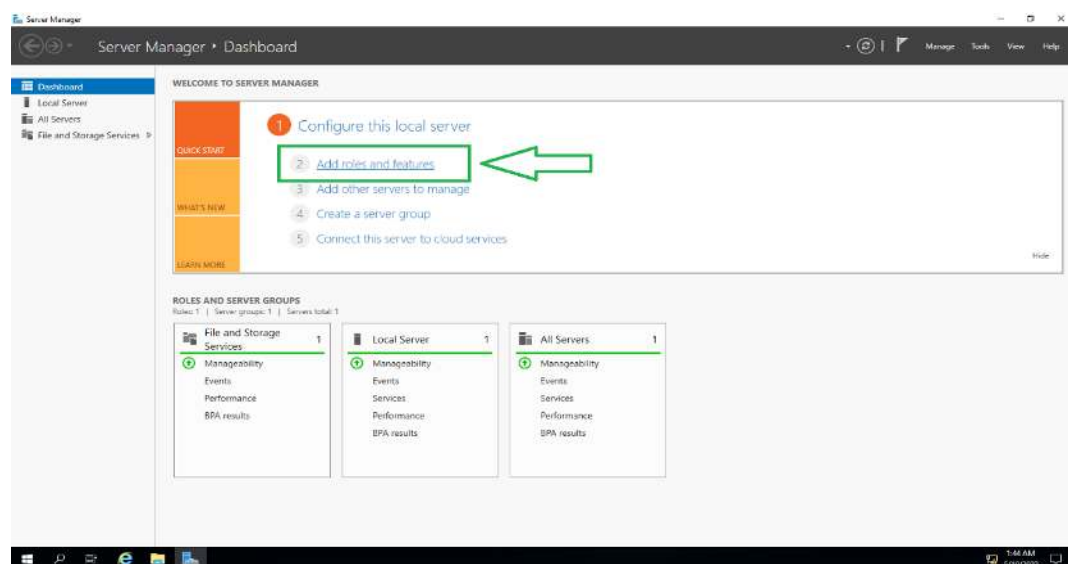
### ۳-۱ نصب میزبان وب سایت نرم افزار (IIS)

در این مرحله می بایست iis نصب گردد برای انجام این امر بر روی menu ویندوز سرور کلیک کرده و از پنجره باز شده بر روی آیکون server manager کلیک نمایید.



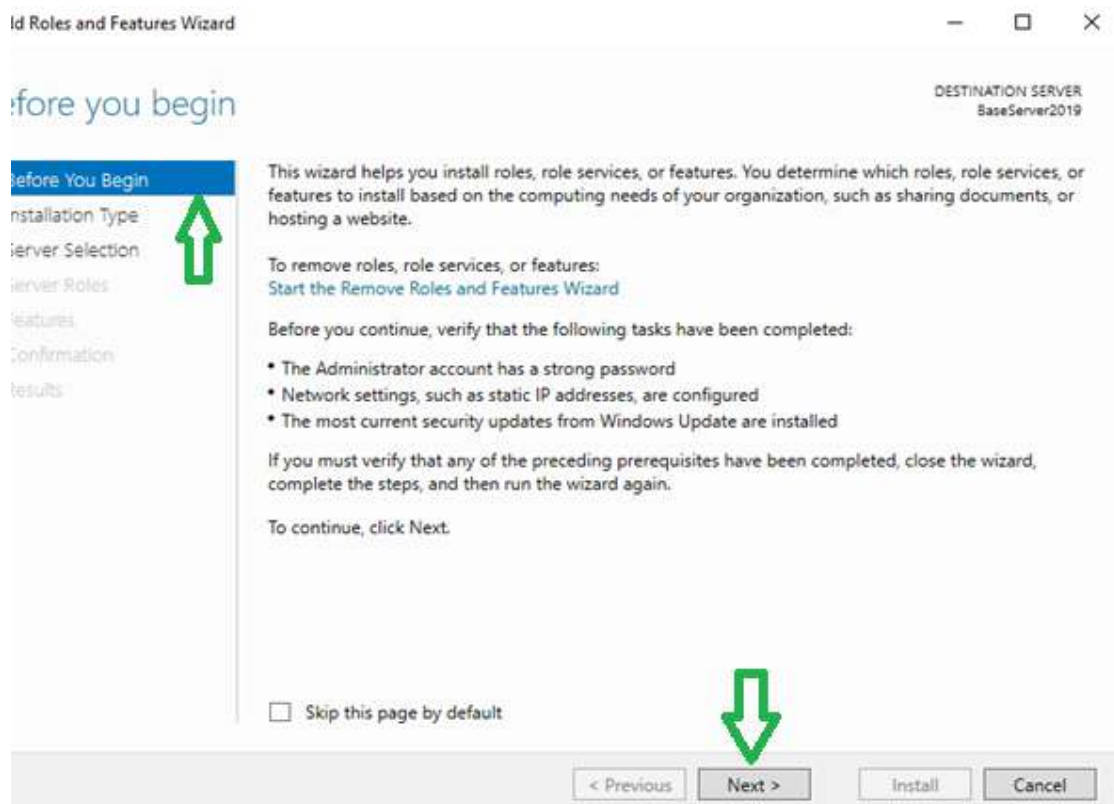
شکل ۱-۰

به منظور نصب Feature های لازم در iis بر روی گزینه add roles and features همانند تصویر زیر کلیک نمایید.

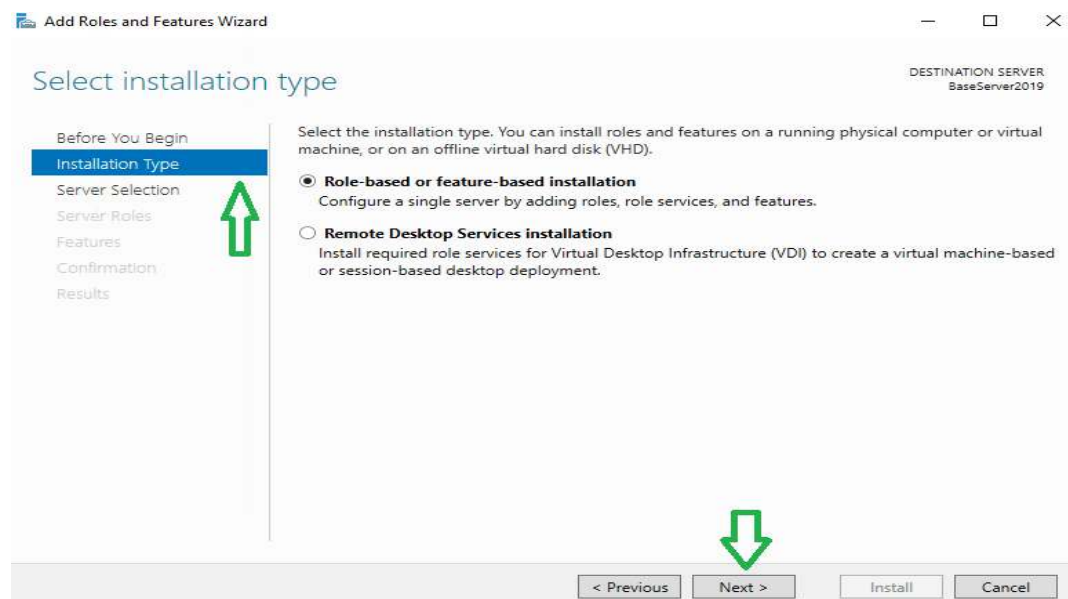


شکل ۱-۰۰

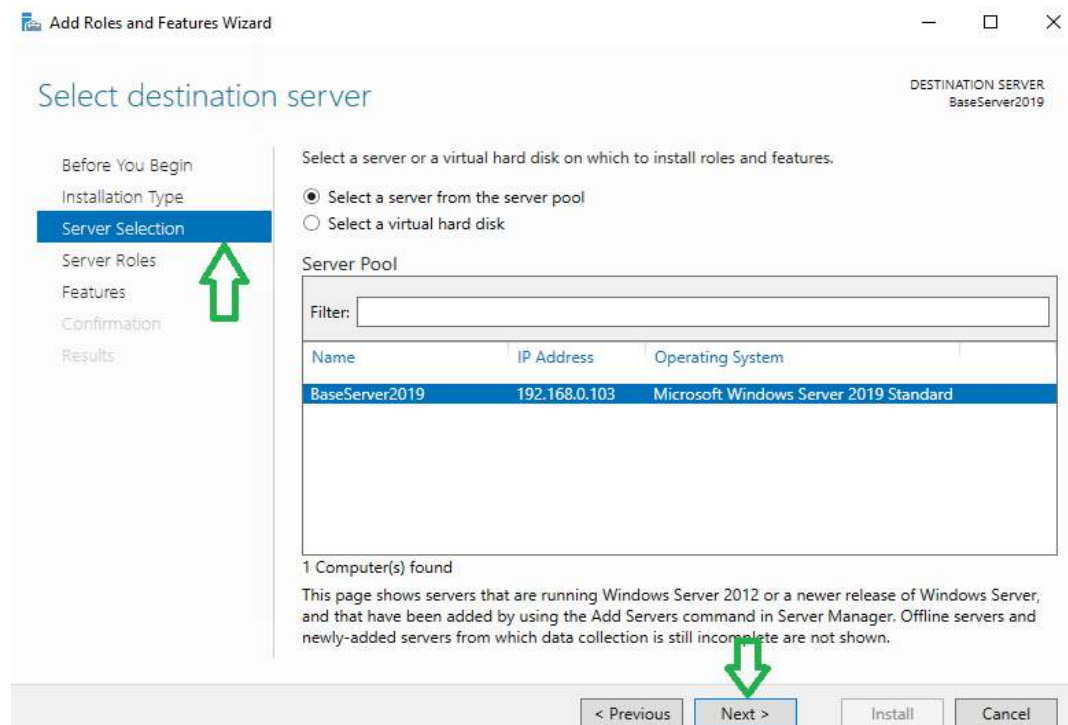
پس از کلیک بر روی Add roles and features پنجره‌ای همانند تصویر زیر باز می‌شود که به ترتیب تصاویر بعدی Feature ها را انتخاب کرده و بر روی گزینه Next کلیک نمایید.



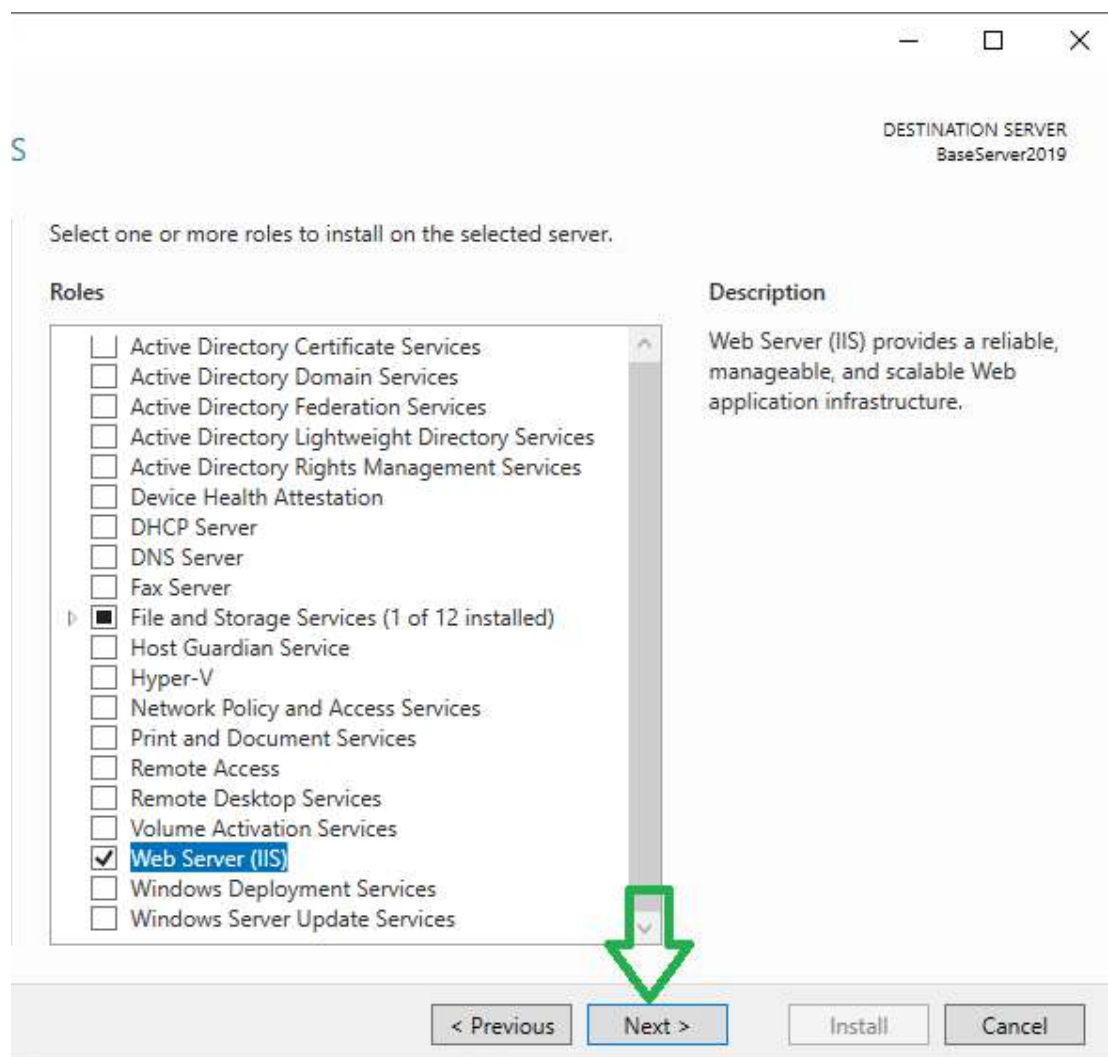
شکل ۳-۰۰



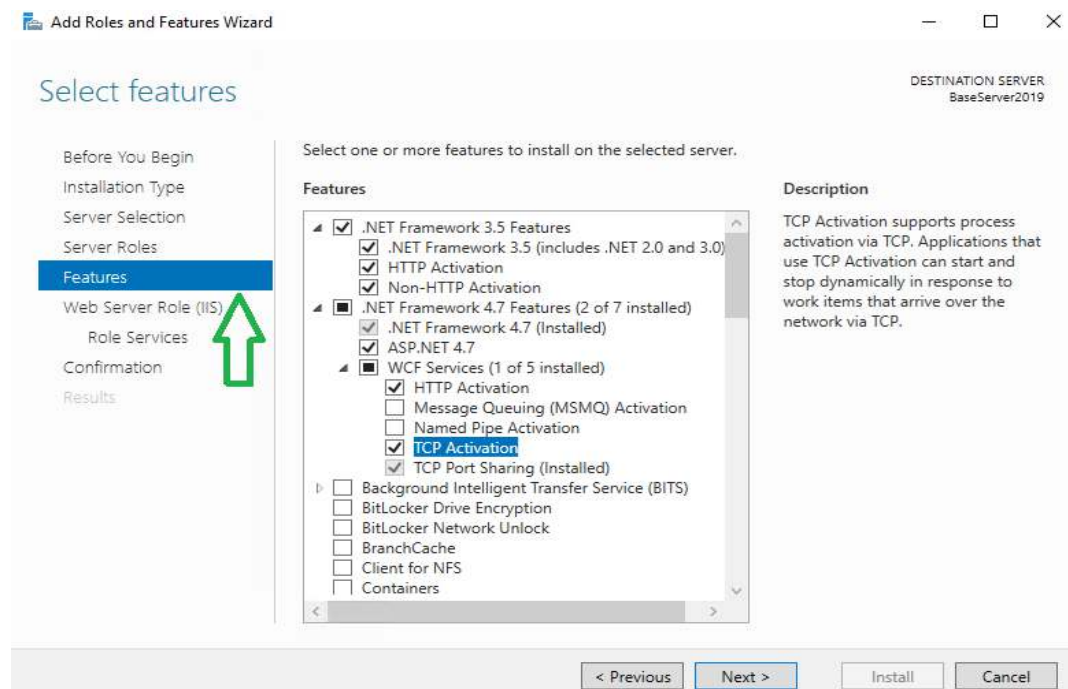
شکل ۴-۰



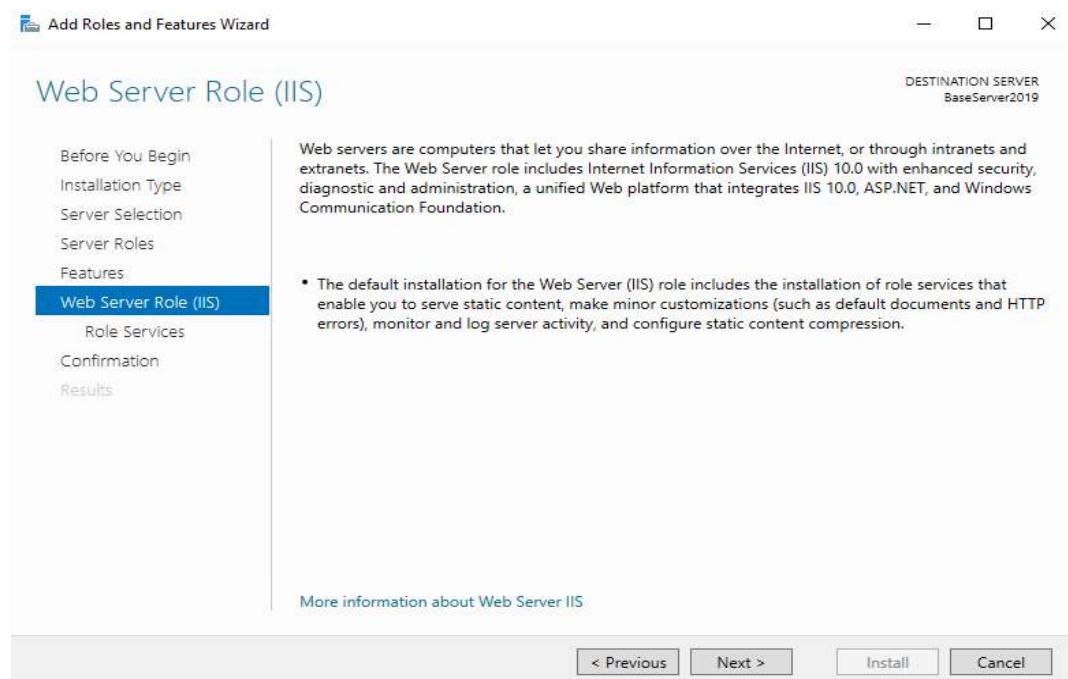
شکل ۵-۰



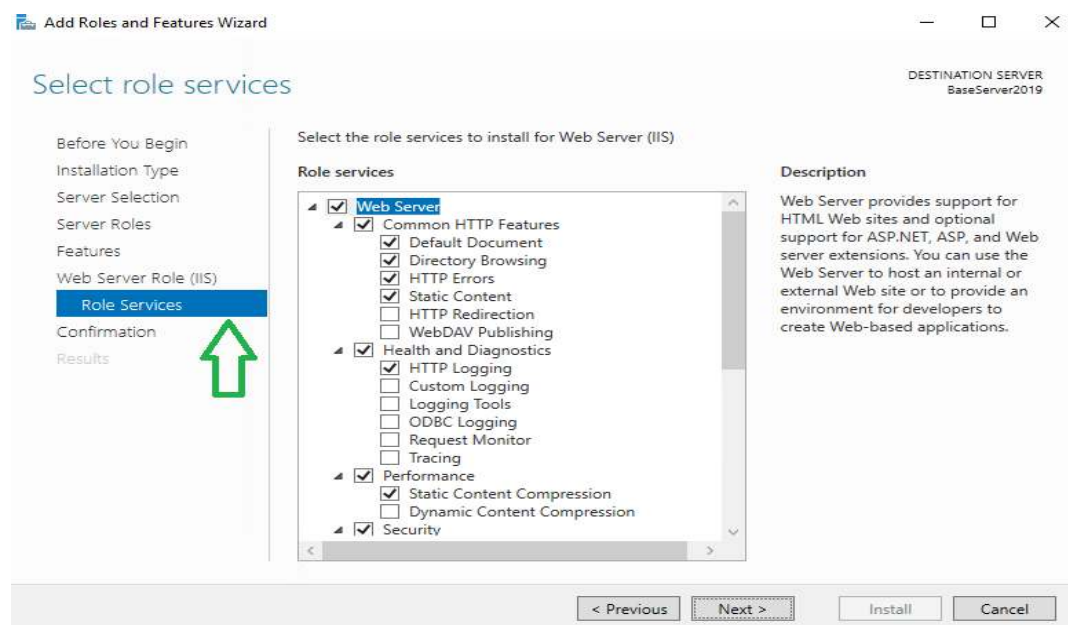
شکل ۶-۰



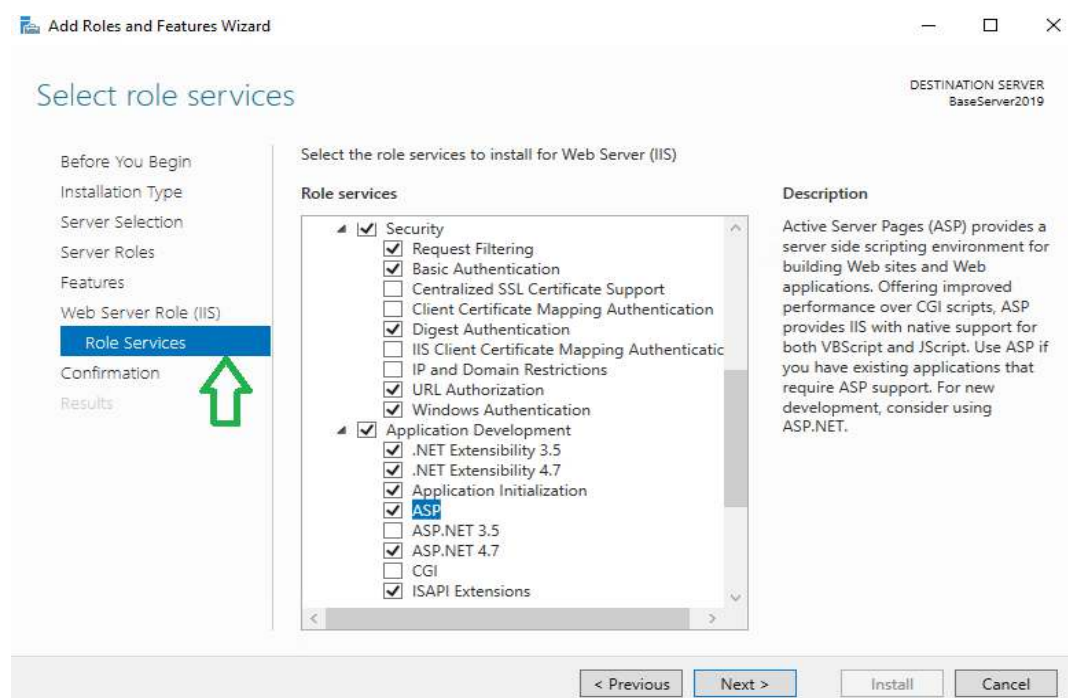
شکل ۷-۰



شکل ۸-۰

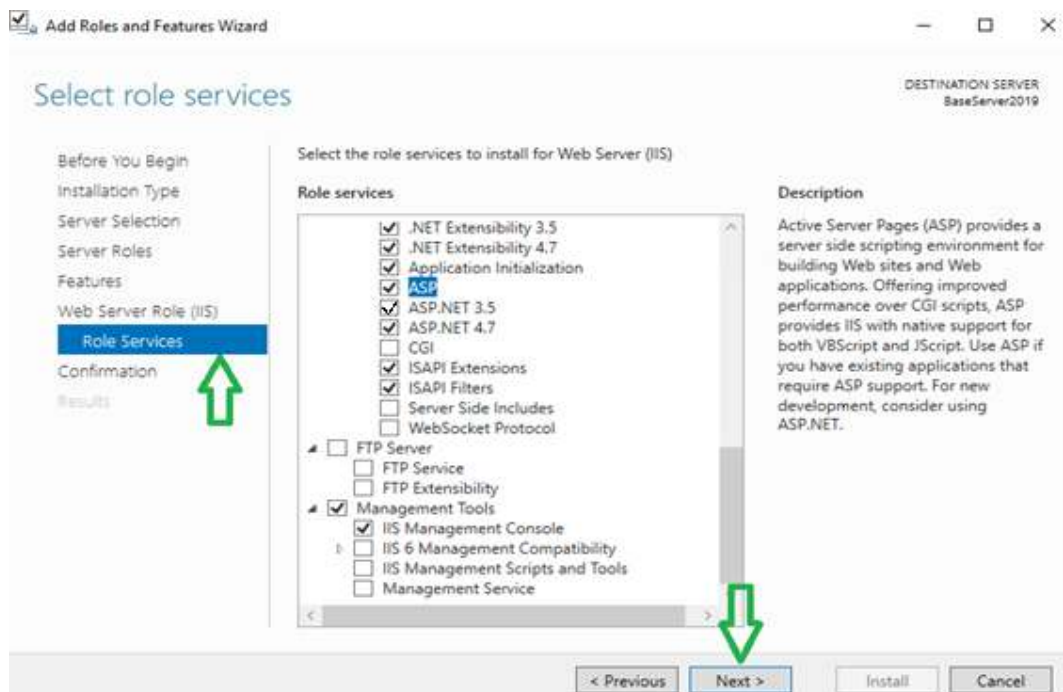


شکل ۹-۰



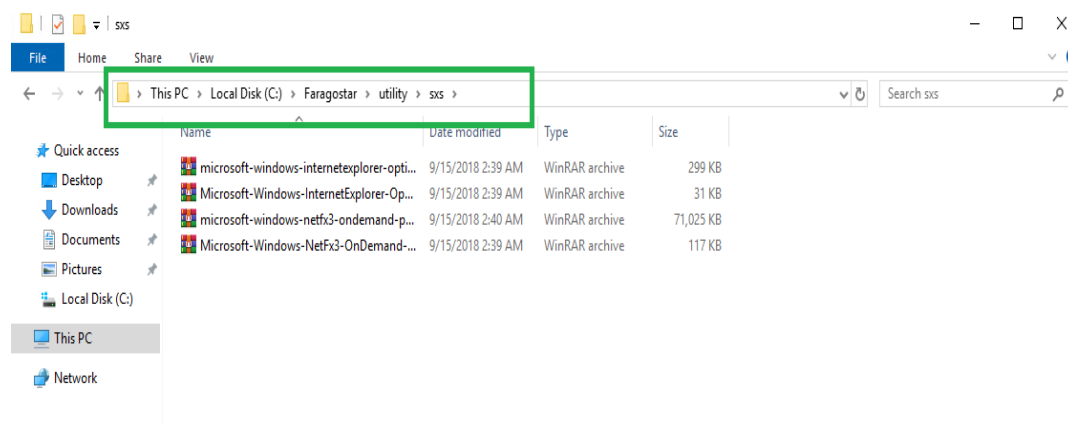
شکل ۱۰-۰





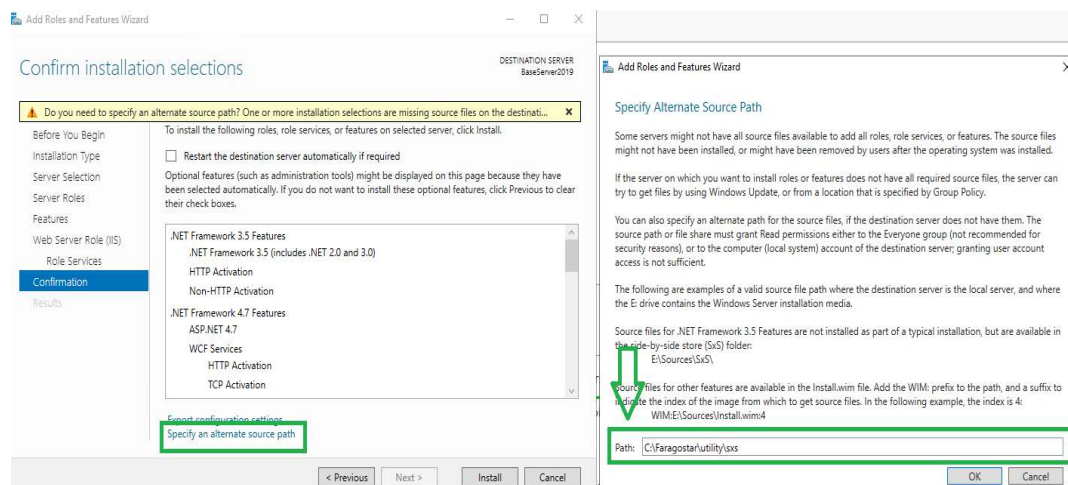
شکل ۱۱-۰

در این بخش پوشه runtime، که از مسیر مشخص شده در بالا می‌توانید آن را دانلود نمایید را از حالت فشرده خارج کرده و از محتوای داخل آن مسیر پوشه SXS را انتخاب نمایید.



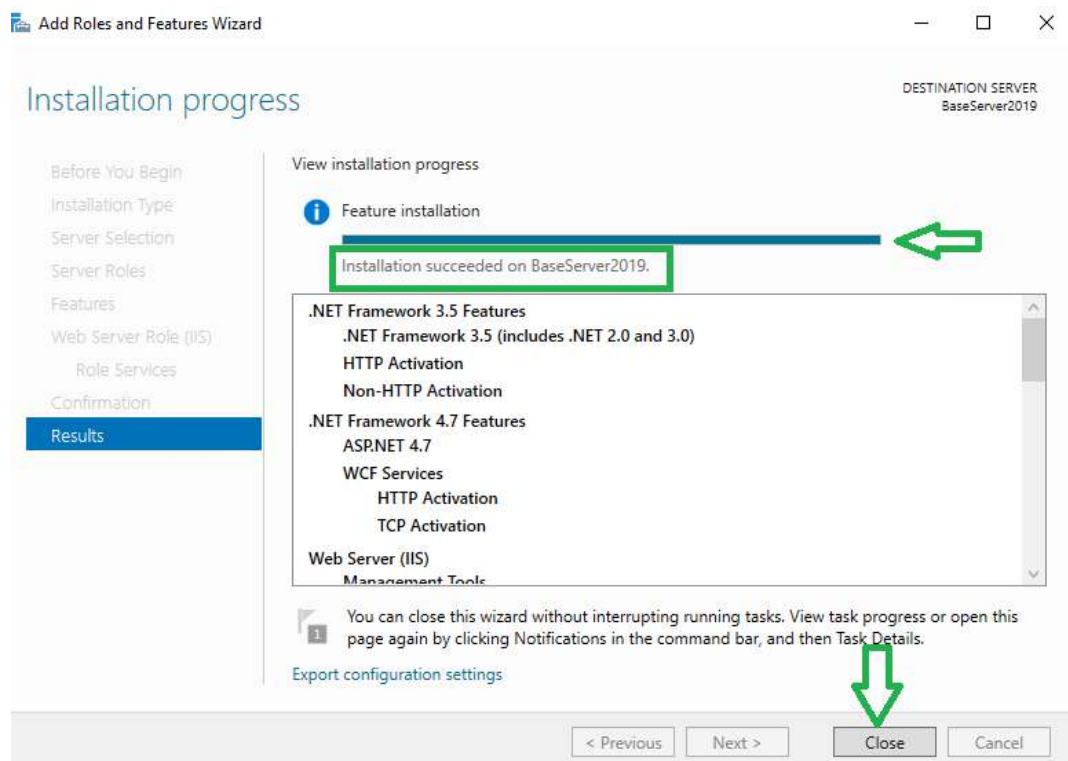
شکل ۱۲-۰

سپس مسیر بالا را در بخش path وارد نمایید.



شکل ۱۳-۰۰

سپس بر روی گزینه Install کلیک کنید.



شکل ۱۴-۰۰

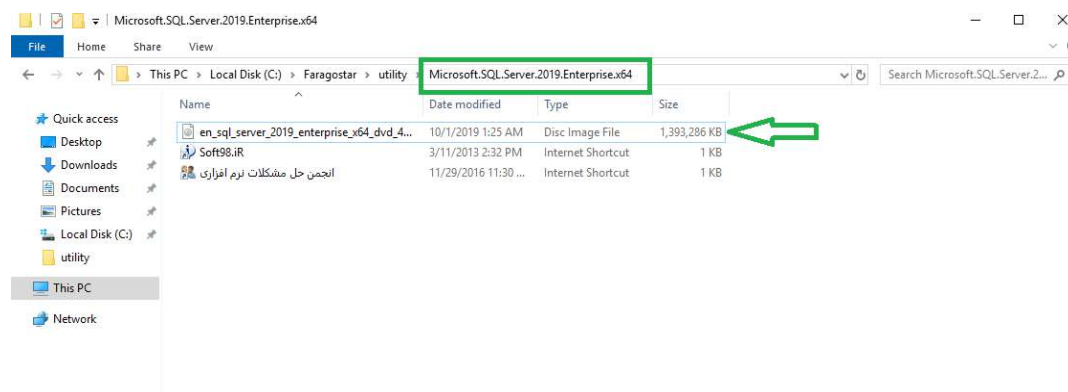
پس از نصب کامل پیغام installation succeeded نمایش داده می شود .

در این بخش مرحله نصب IIS یا همان سرویسی که قرار است نرم افزار اتوماسیون را میزبانی نماید به پایان می رسد.

#### ۴-۱ نصب پایگاه داده SQL Server

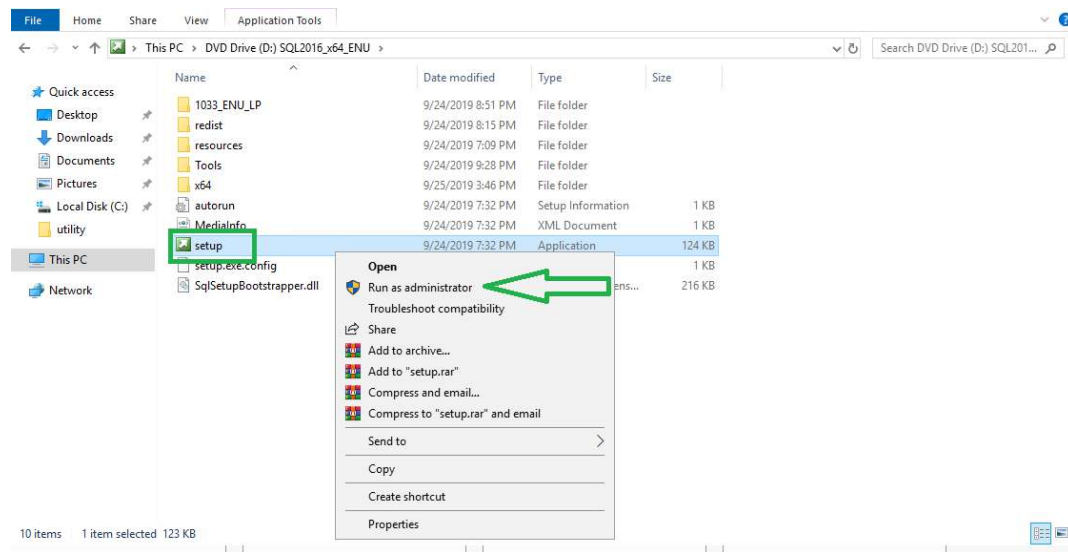
در این مرحله می بایست نرم افزار پایگاه داده SQL Server نصب گردد.

به منظور انجام، فایل های دانلود شده در مرحله دوم را در پوشه utility قرار دهید سپس sql server 2019 دانلود شده از حالت فشرده خارج نمایید.



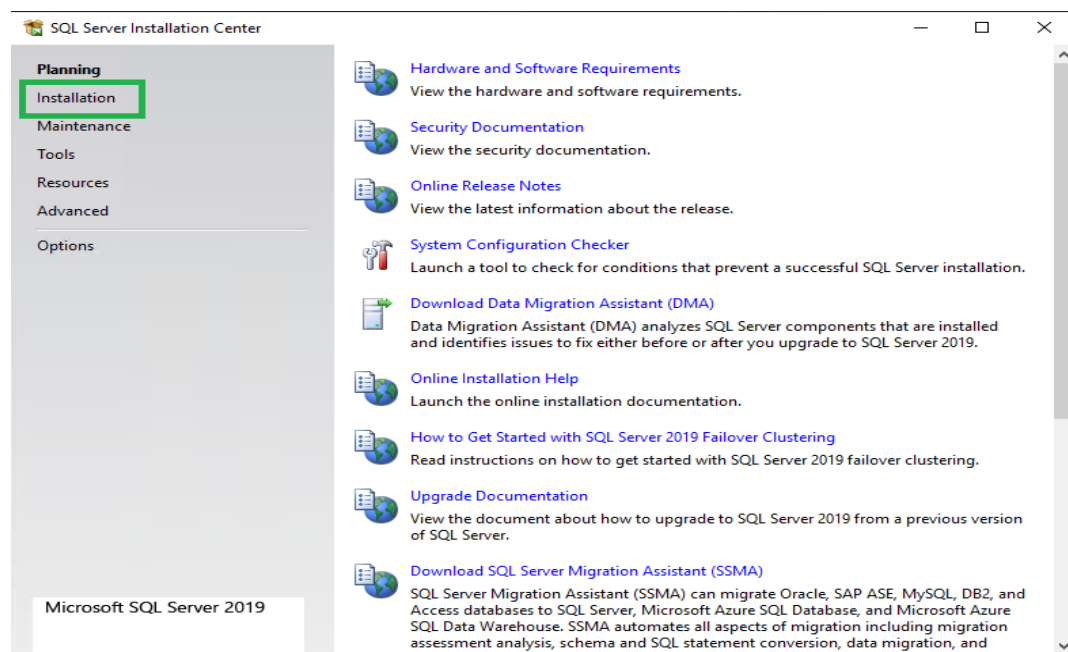
شکل ۱۵-۰

در این بخش بر روی en\_sql\_server\_2019\_enterprise\_x64\_dvd\_46f0ba38 کلیک کرده و از صفحه باز شده به منظور نصب SQL بر روی Setup کلیک راست کرده و بر روی Run as administrator کلیک نمایید.



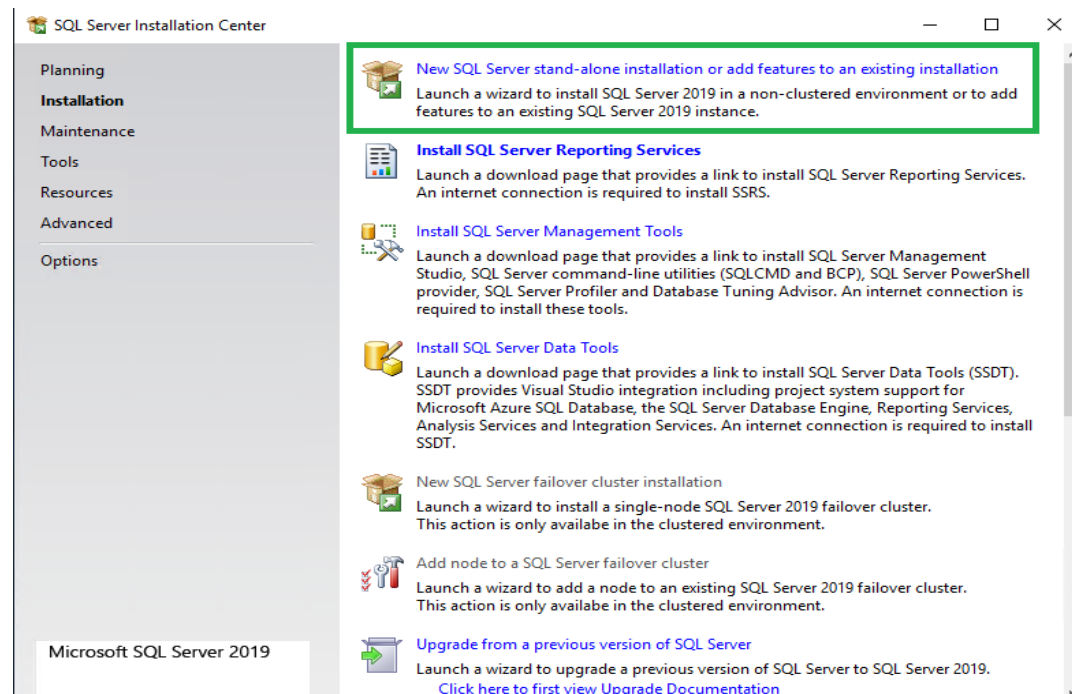
شکل ۱۶-۰

پس از اجرای **setup** پنجره‌های همانند تصویر زیر باز می‌شود که به منظور نصب بر روی گزینه **installation** کلیک نمایید.



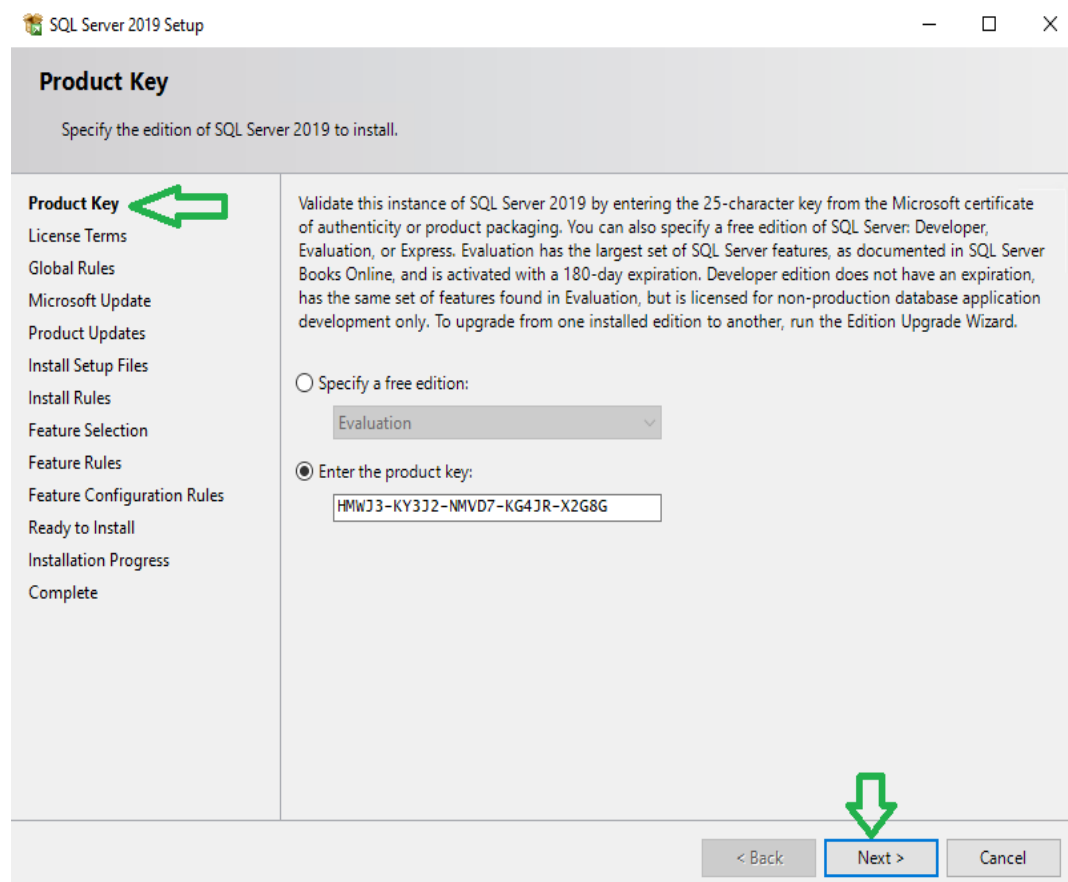
شکل ۱۷-۰

پس از کلیک بروی **installation** پنجره ای همانند تصویر زیر نمایش داده می‌شود بر روی گزینه انتخاب شده در تصویر زیر کلیک نمایید.

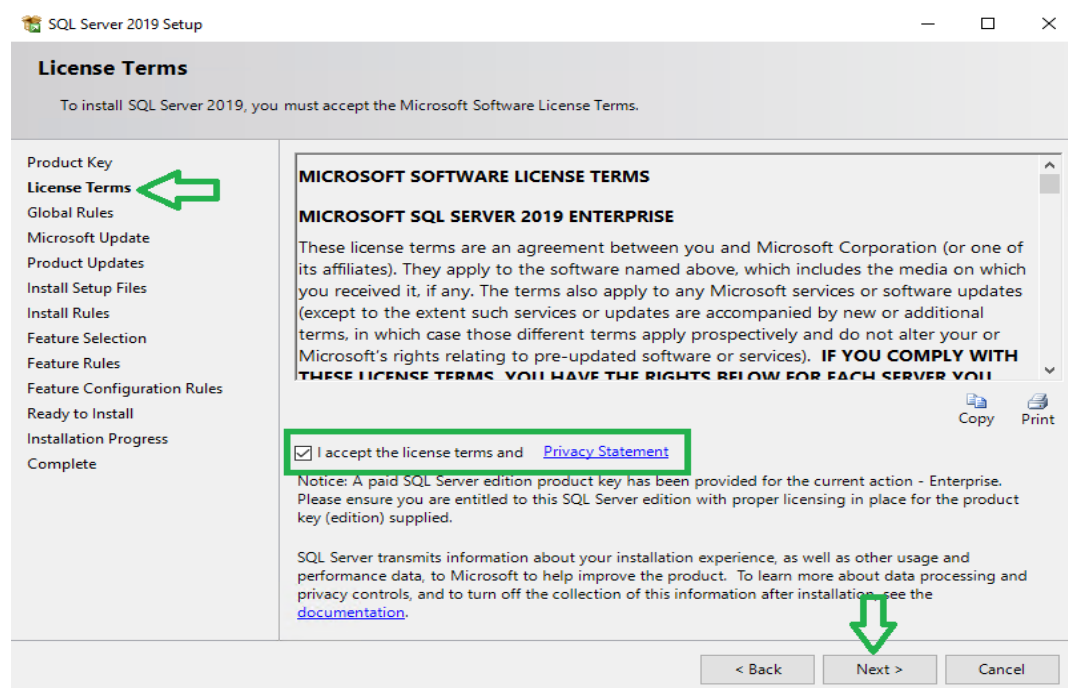


شکل ۱۸-۰۰

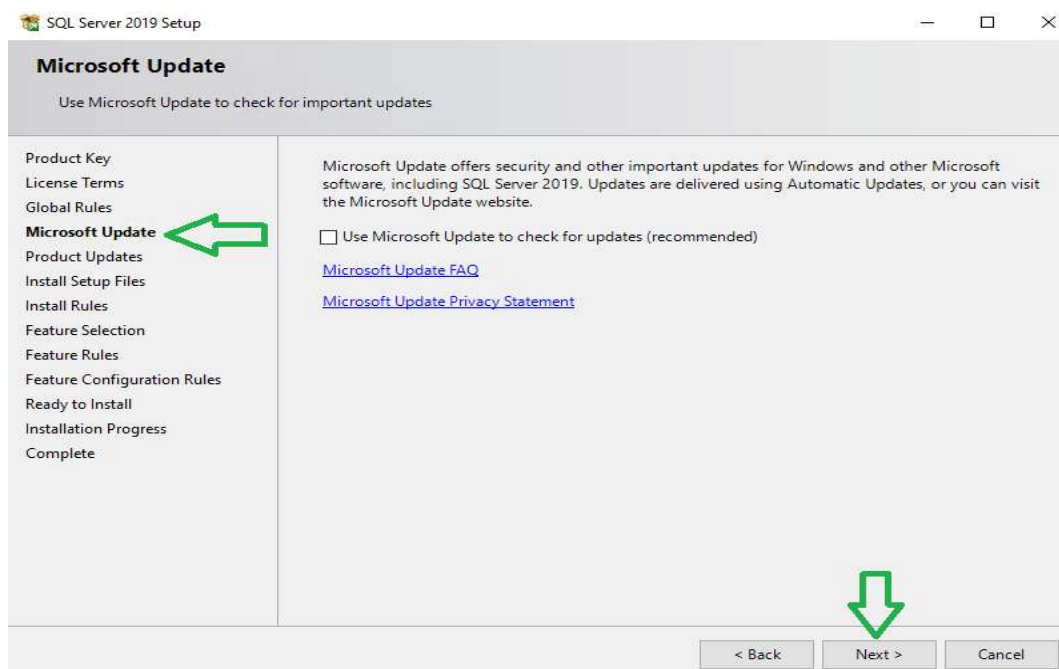
به منظور نصب sql به ترتیب تصاویر زیر عمل کنید.



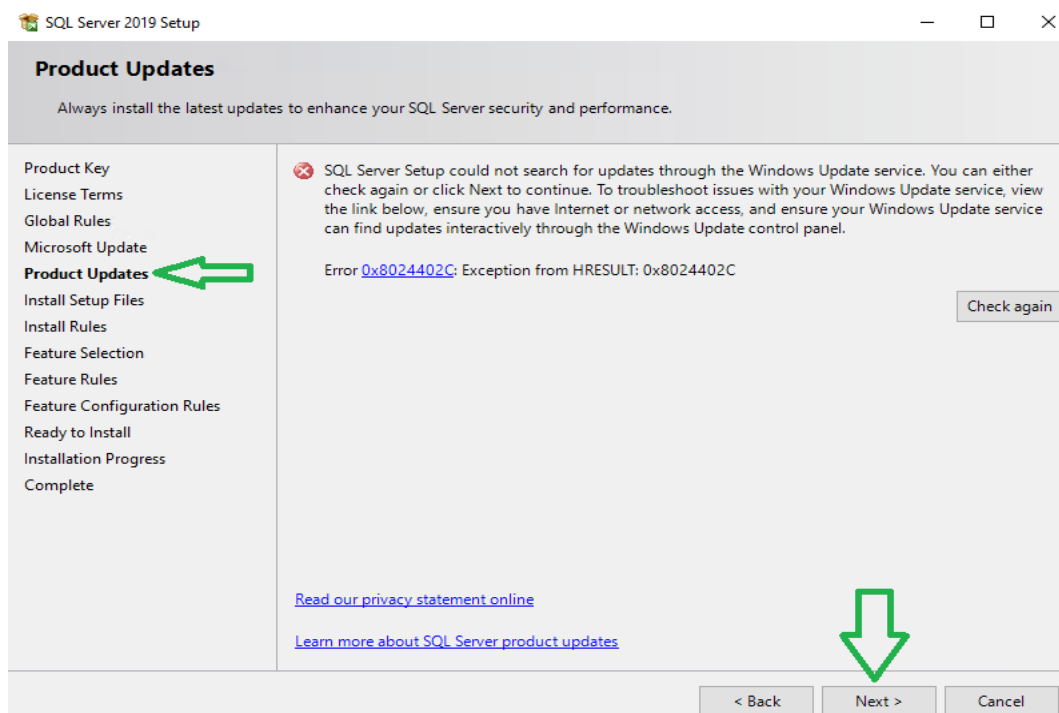
شکل ۱۹-۰



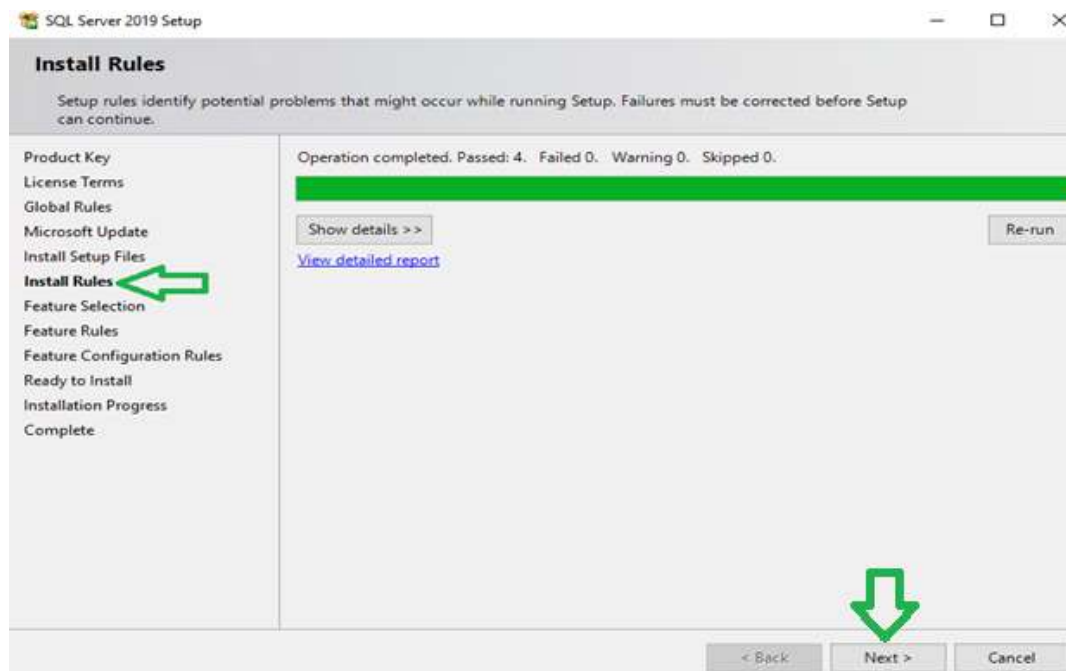
شکل ۲۰۰۰



شکل ۲۱۰۰



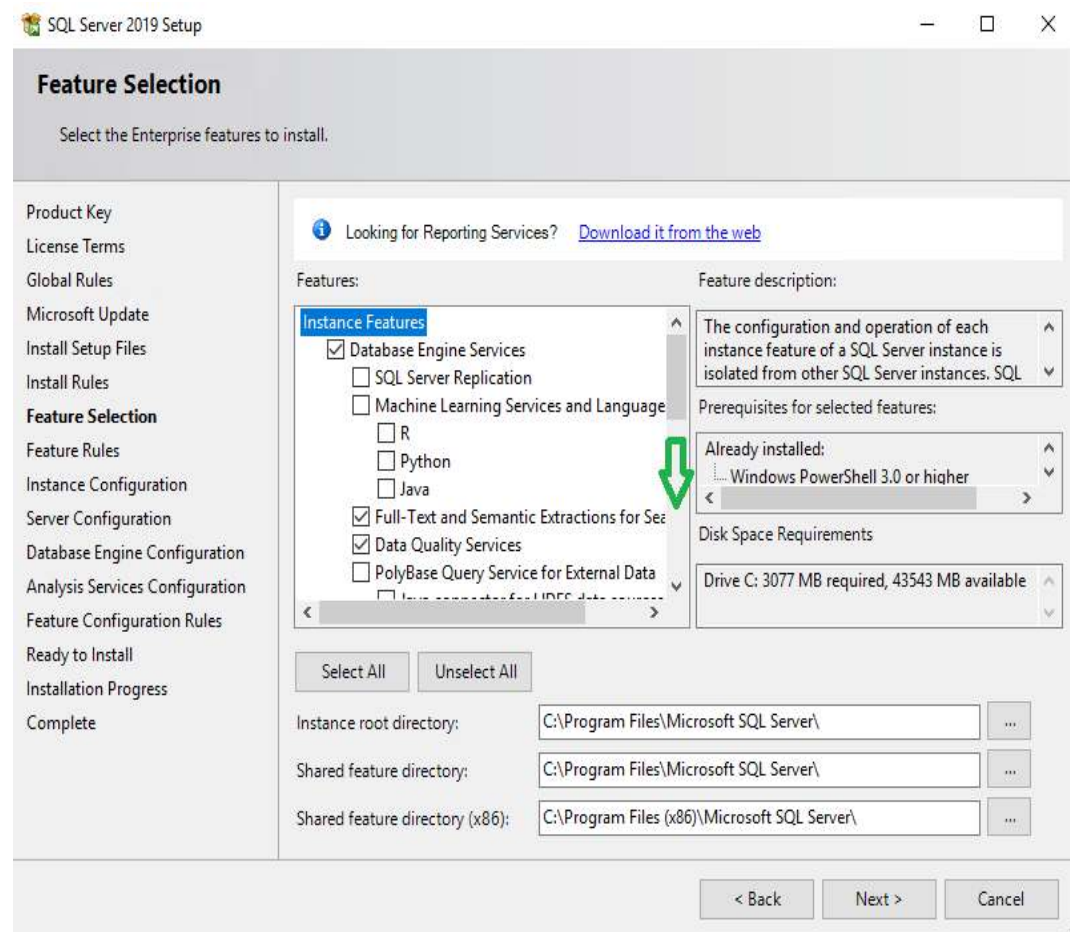
شکل ۲۲-۰۰



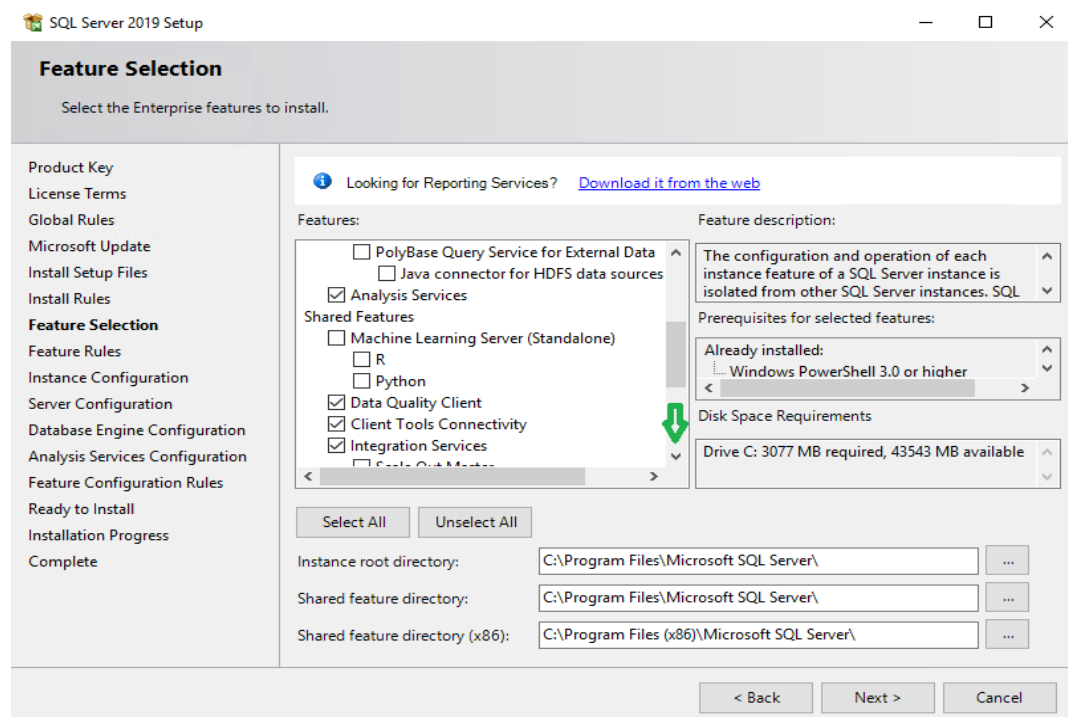
شکل ۲۳-۰۰

Feature ها را مطابق تصاویر زیر انتخاب نمایید.

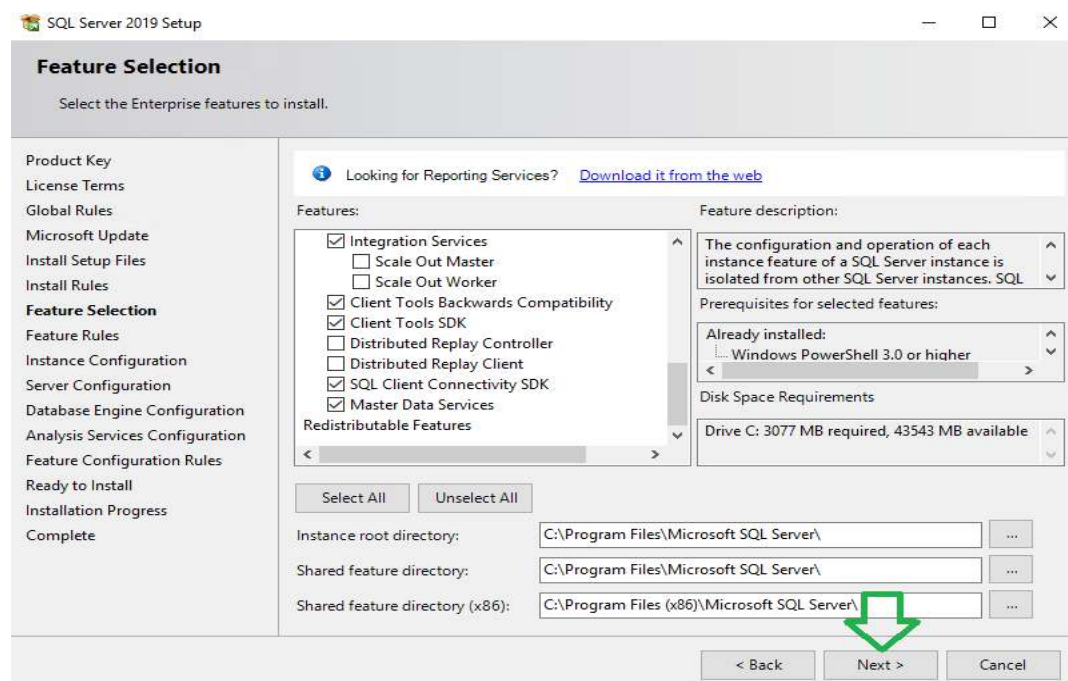




شکل ۲۴-۰



شکل ۲۵-۰



شکل ۲۶-۰

SQL Server 2019 Setup

### Instance Configuration

Specify the name and instance ID for the instance of SQL Server. Instance ID becomes part of the installation path.

Product Key  
License Terms  
Global Rules  
Microsoft Update  
Install Setup Files  
Install Rules  
Feature Selection  
Feature Rules  
**Instance Configuration**  
Server Configuration  
Database Engine Configuration  
Analysis Services Configuration  
Feature Configuration Rules  
Ready to Install  
Installation Progress  
Complete

☐ Default instance

☒ Named instance:

Instance ID:

SQL Server directory: C:\Program Files\Microsoft SQL Server\MSSQL15.FARAGOSTAR

Analysis Services directory: C:\Program Files\Microsoft SQL Server\MSAS15.FARAGOSTAR

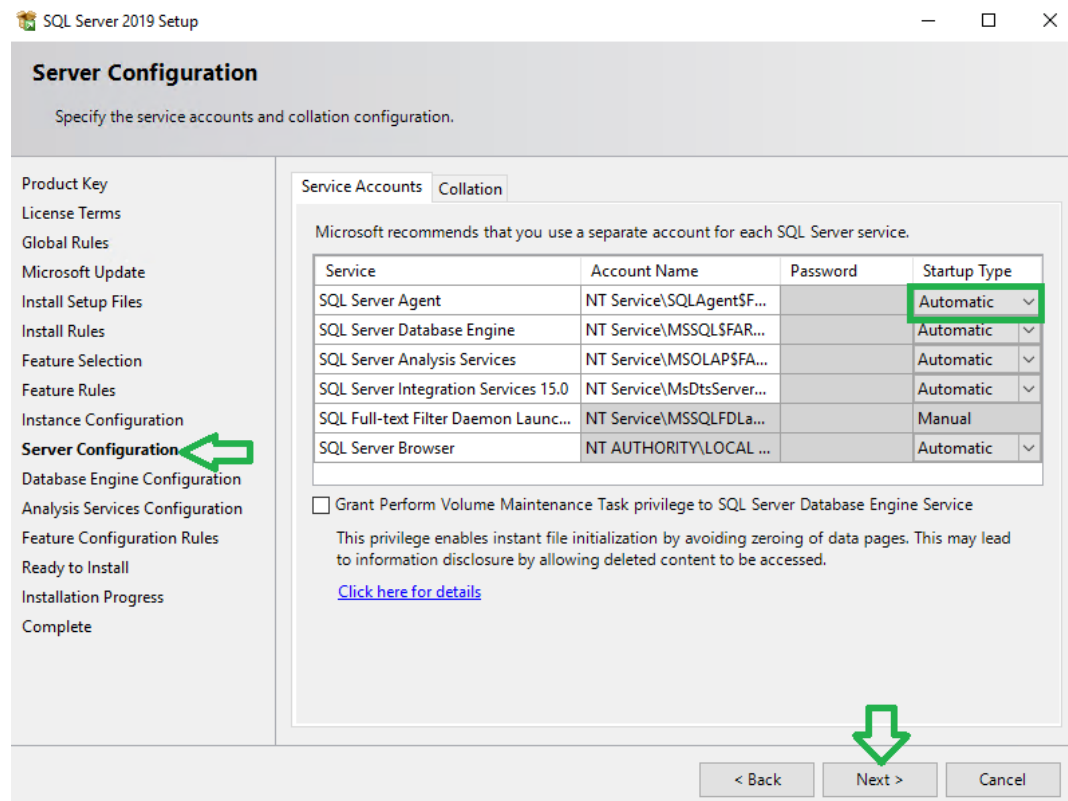
Installed instances:

| Instance Name | Instance ID | Features | Edition | Version |
|---------------|-------------|----------|---------|---------|
|               |             |          |         |         |

< Back   Next >   Cancel

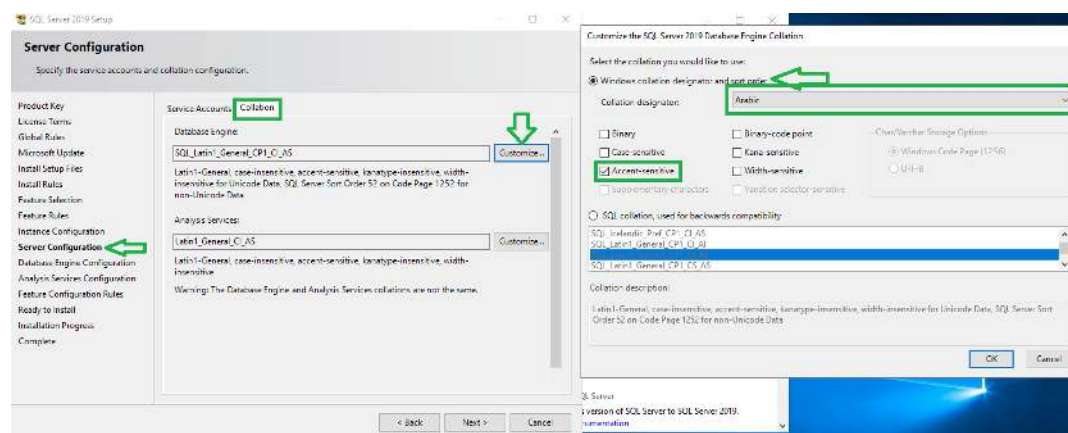
شکل ۲۷-۰

توجه داشته باشید در مرحله زیر **startup type** در سرویس **SQL Server Agent** را بر روی حالت **Automatic** قرار دهید .

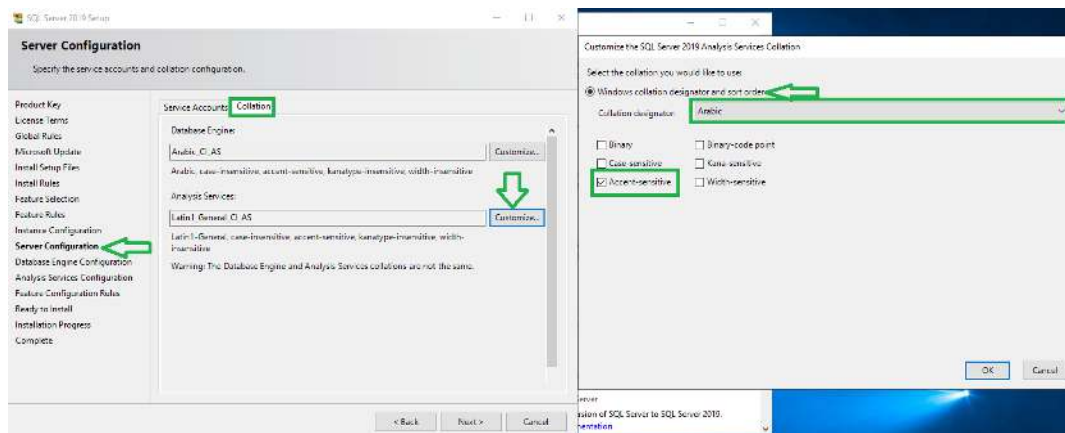


شکل ۲۸-۰۰

در بخش Server configuration بر روی بخش Collation کلیک کرده و تنظیمات موجود در تصویر زیر را اعمال نمایید.

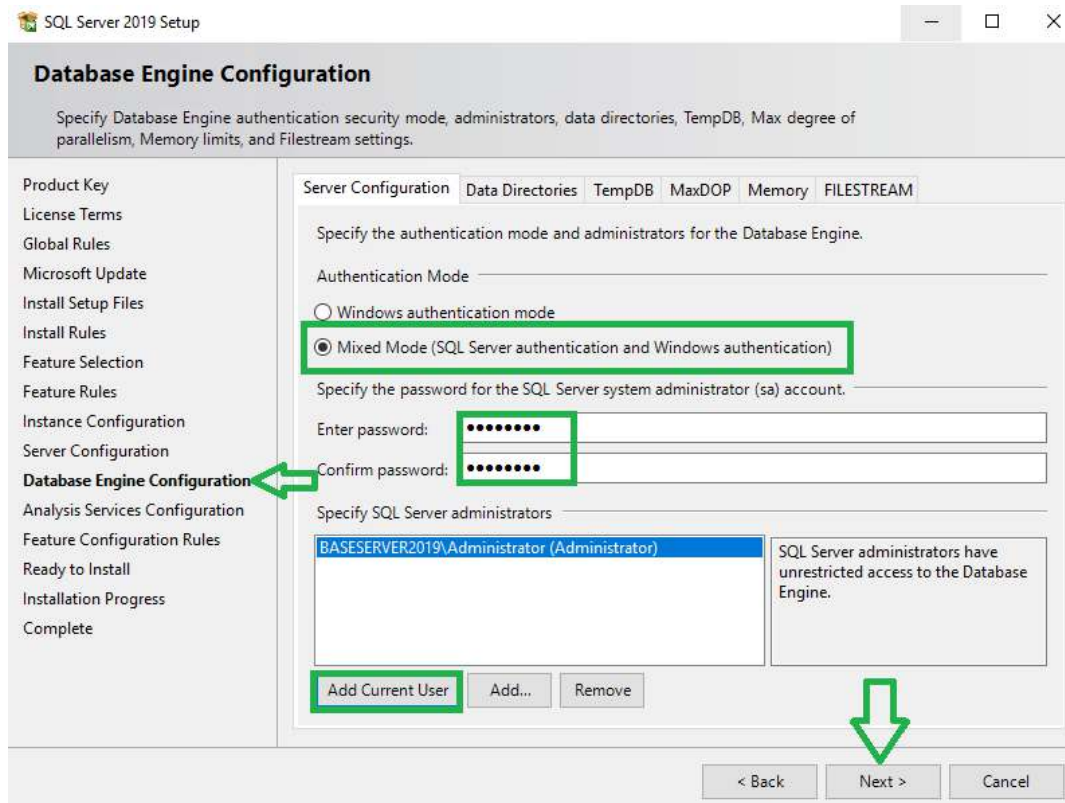


شکل ۲۹-۰۰

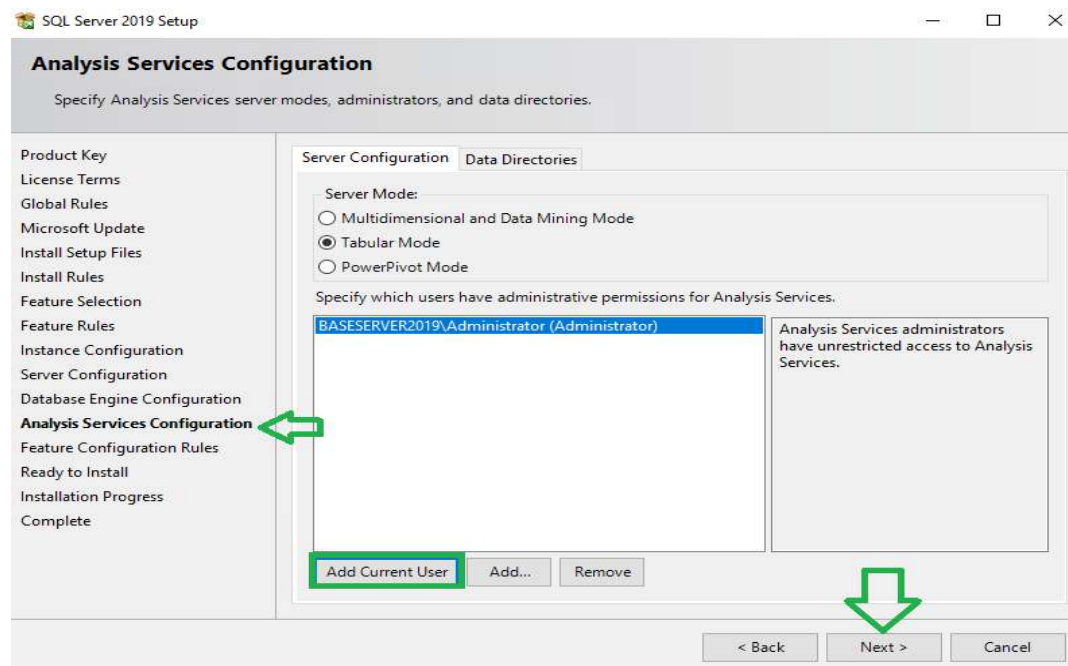


شکل ۳۰-۰۰

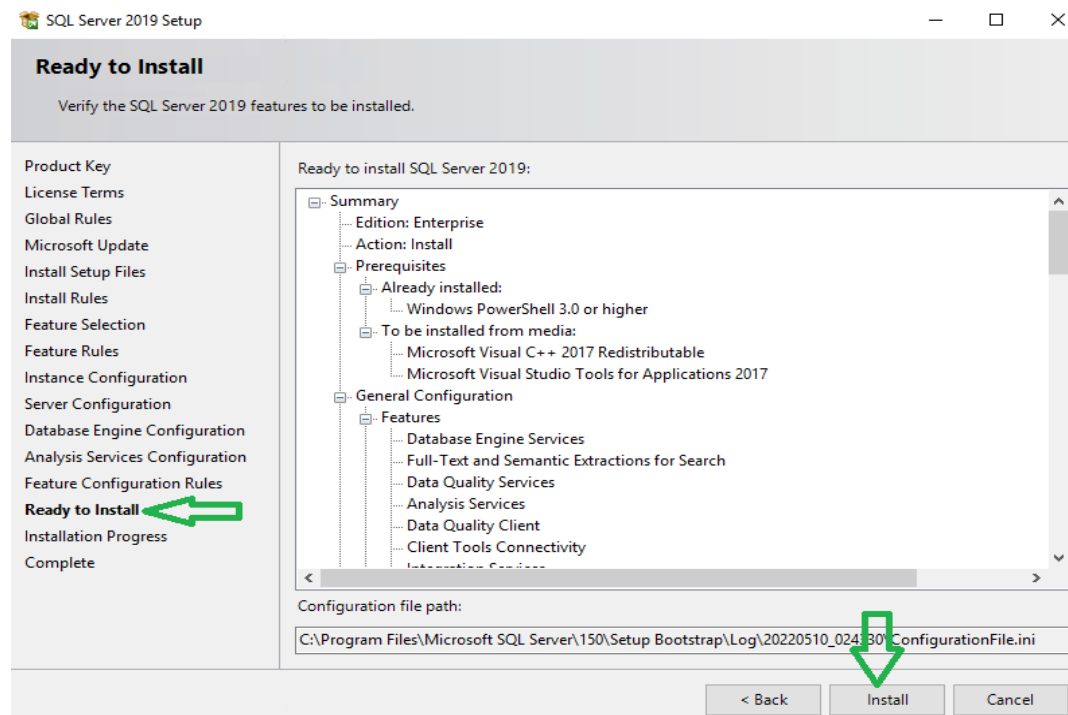
در بخش Database Engine Configuration بر روی Mixes Mode کلیک کرده و پسورد مورد نظر خود را برای اتصال به SQL Server (به عنوان مثال : abc.1234) وارد نمایید.



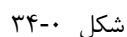
شکل ۳۱-۰۰



شکل ۳۲-۰



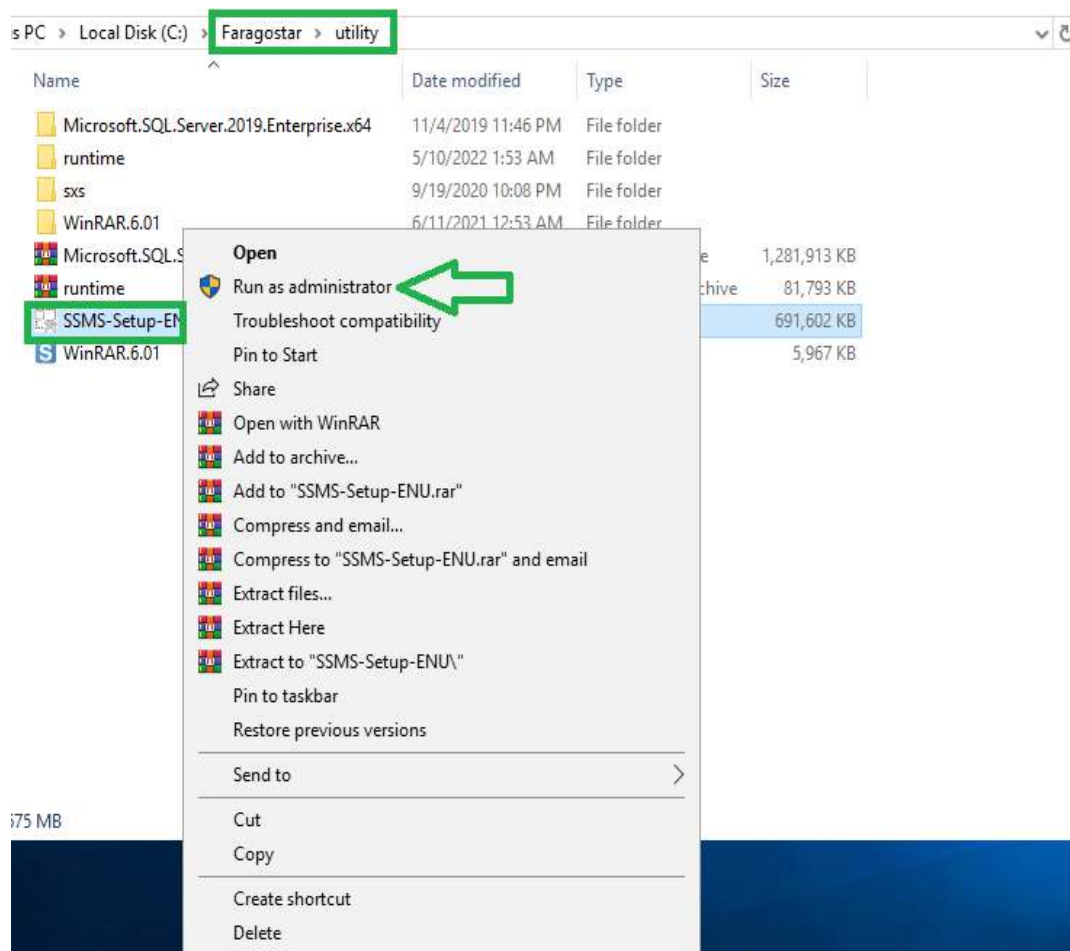
شکل ۳۳-۰



پس از نصب SQL Server می‌بایست SQL Server Management Studio را نصب نمایید.

به منظور انجام این مورد فایل **SQL Server Management Studio** که در مرحله دوم دانلود کرده اید همانند تصویر زیر انتخاب نمایید و بر روی آن کلیک راست کرده و بر روی **Run as administrator** کلیک نمایید.

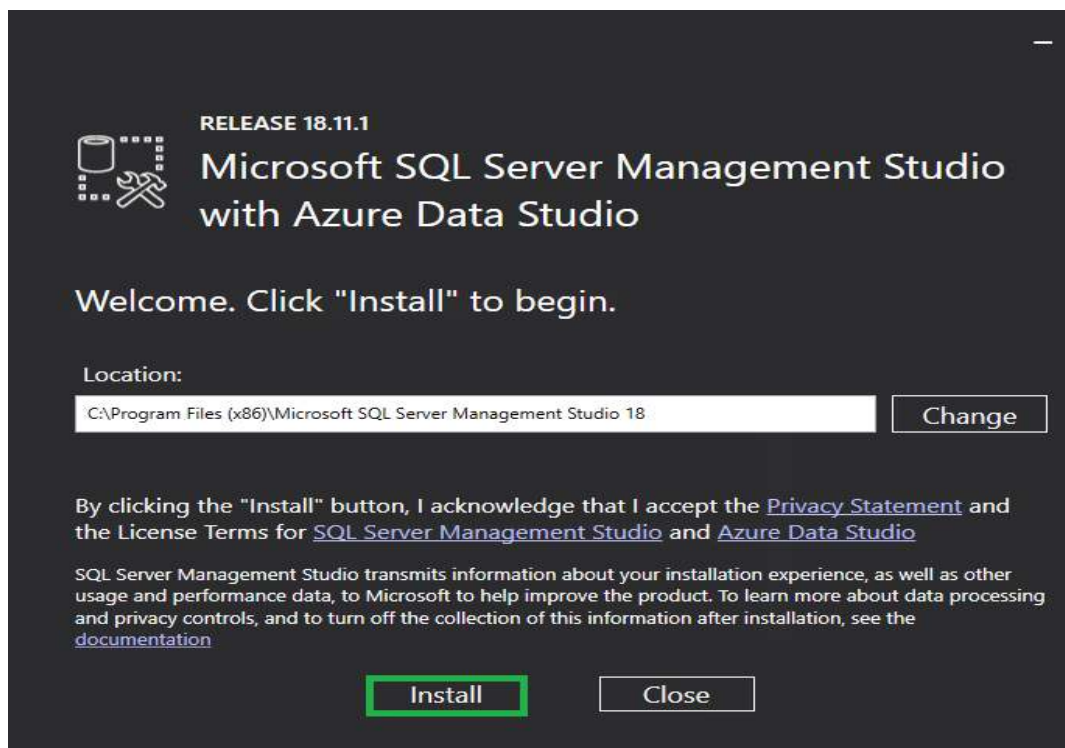




شکل ۳۵-۰

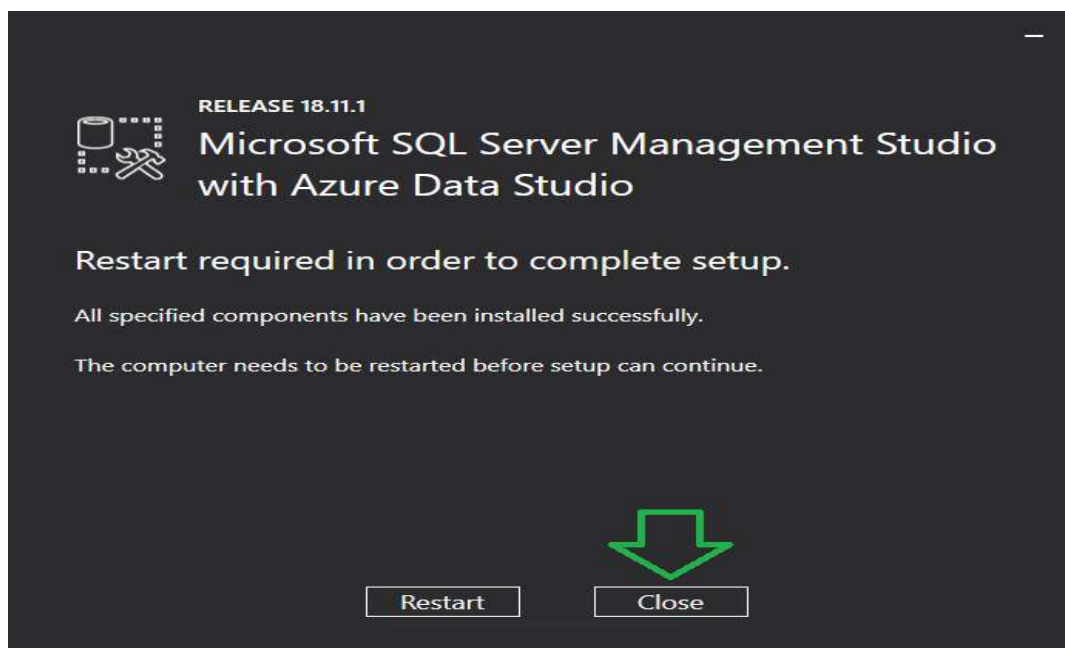
پس از اجرا نمودن **setup**، تصویری همانند تصویر زیر نمایش داده می‌شود. به منظور نصب بر روی دکه **Install** کلیک نمایید.





شکل ۳۶-۰

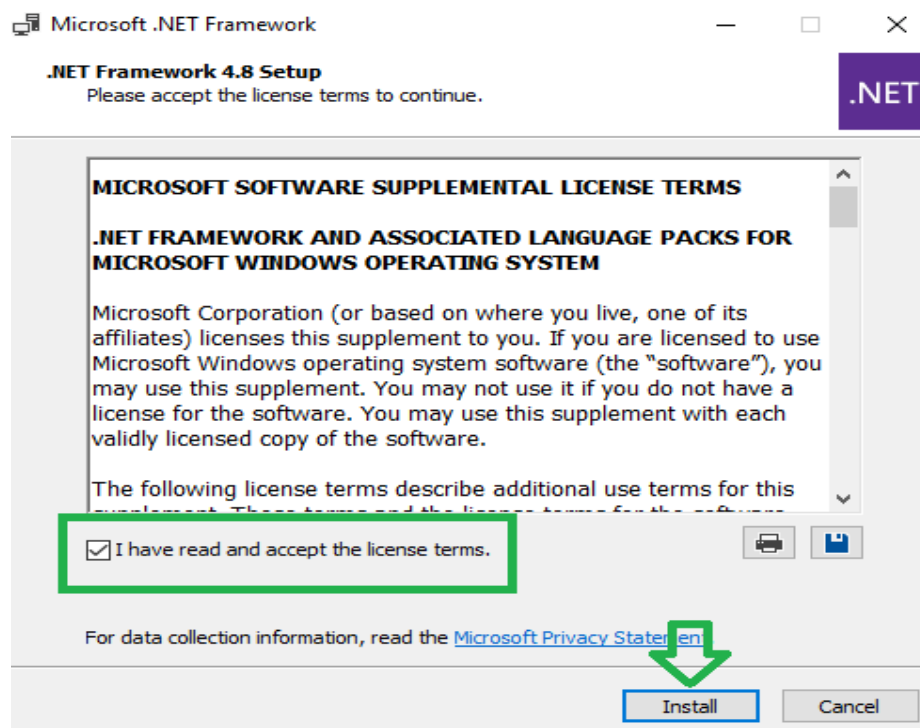
پس از اتمام نصب صفحه ای همانند زیر نمایش داده می شود.



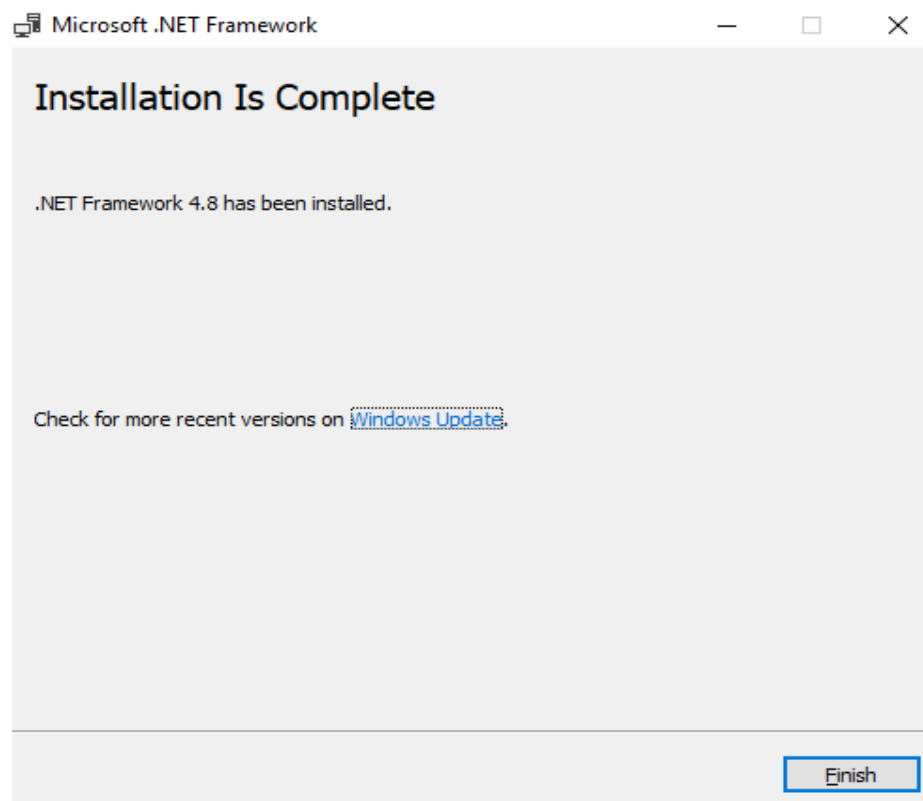
شکل ۳۷-۰

## ۱-۵ نصب .Net Framework 4.8

پس از نصب SQL Server با توجه به ورژن ویندوز سرور .Net Framework 4.8 که در مرحله دوم آن را دانلود کرده‌اید نصب نمایید.



شکل ۳۸-۰۰



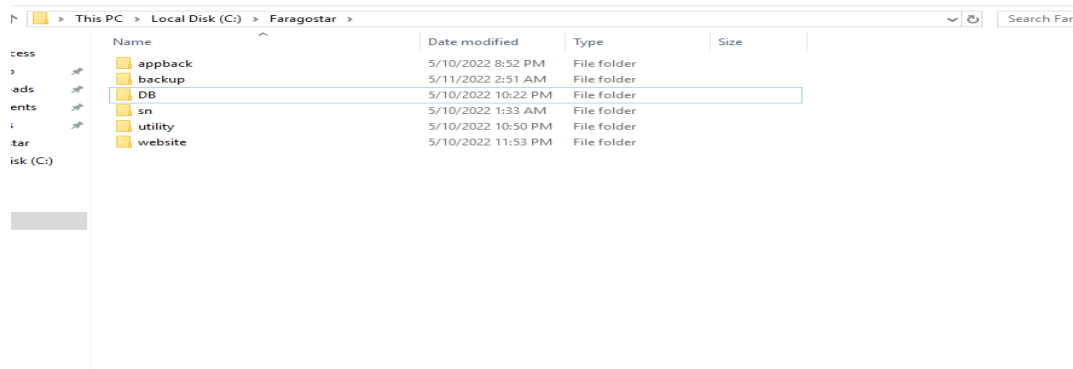
شکل ۳۹-۰۰

پس از نصب Framework سرور را Restart کنید.

توجه داشته باشید برای ویندوز سرور ۲۰۲۲ نیاز به نصب .Net Framework 4.8 نمی باشد.

## ۶-۱ نصب اتوماسیون کسب و کار فراگستر

پس از نصب IIS و نرم افزار پایگاه داده SQL Server وارد درایو مورد نظر جهت نصب نرم افزار اتوماسیون شده و یک پوشه اصلی به نام FaraGostar ایجاد کرده سپس زیر پوشه های زیر را در آن ایجاد نمایید.



شکل ۴۰۰

کاربرد هر کدام از پوشه ها به شرح زیر می باشند:

Appback : نسخه نصبی اتوماسیون در این پوشه قرار دارد.

Backup : Backupهای دیتابیس بر اساس job back up در این پوشه قرار دارد.

توجه داشته باشید مسیر backupها می تواند در درایو دیگری باشد.

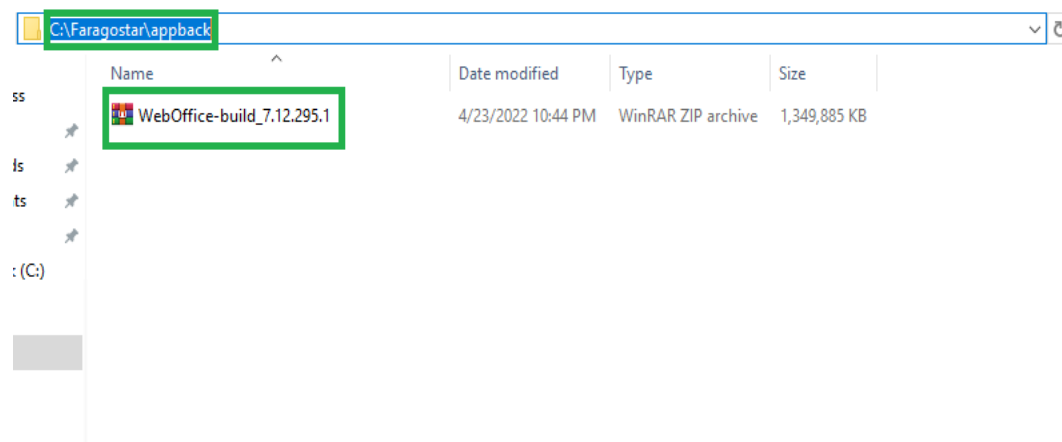
DB : دیتابیسهای اتوماسیون اداری در این پوشه قرار دارد.

Sn : شماره سریال لایسنس اتوماسیون اداری در این پوشه قرار دارد .

Utility : نرم افزار دالود جهت نصب اتوماسیون اداری در این پوشه قرار دارد .

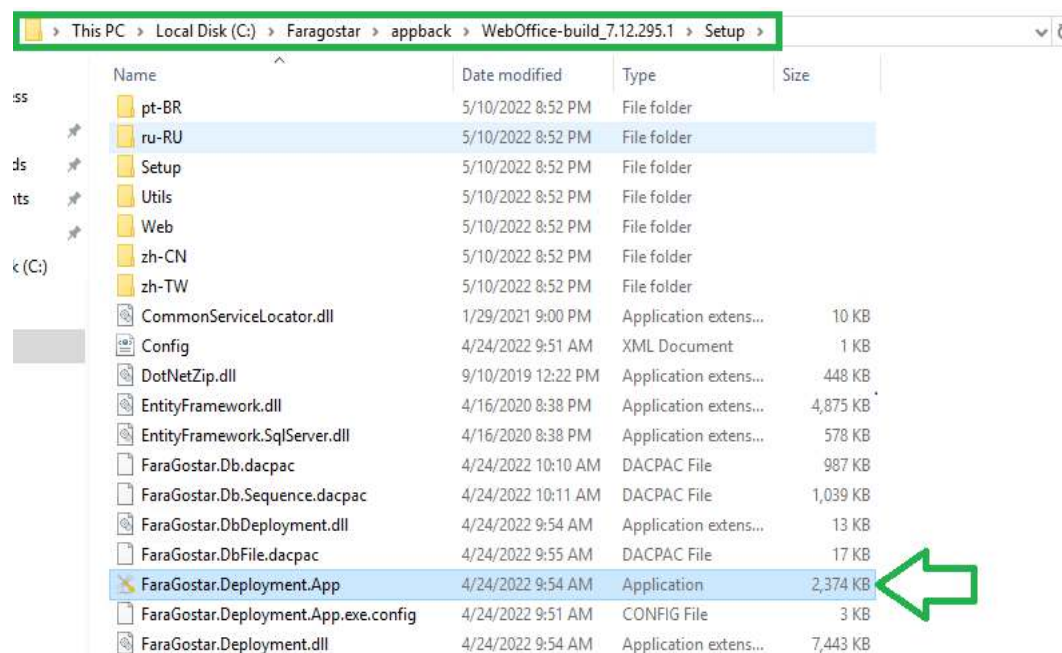
Website : وب سایت اتوماسیون اداری در این پوشه قرار دارد.

در ابتدا نسخه نصبی اتوماسیون را که در مرحله دوم دالود نموده اید در پوشه appback قرار داده سپس آن را از حالت فشرده خارج نمایید.

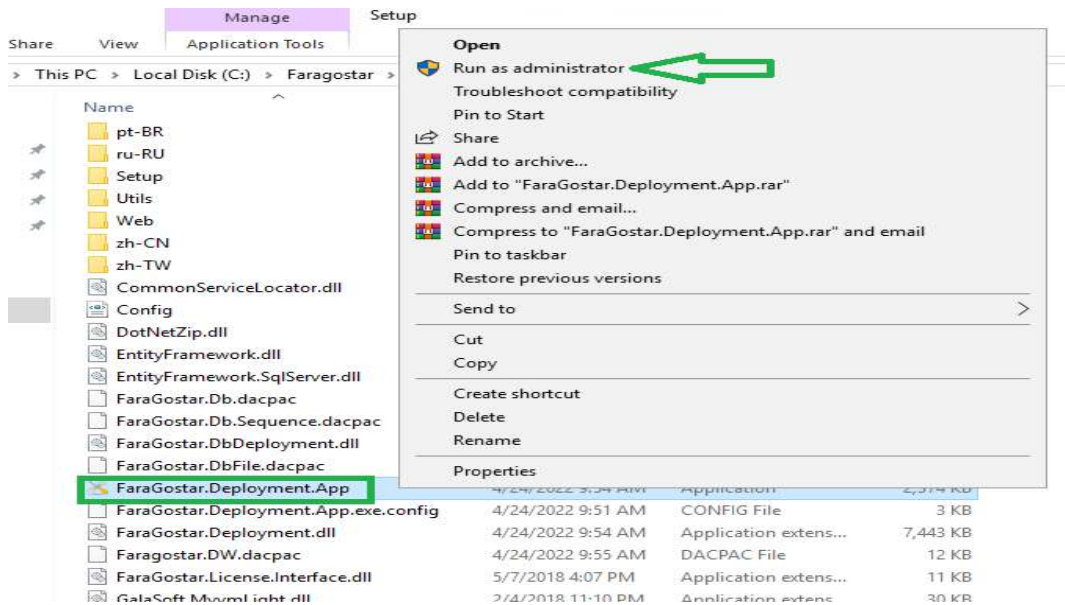


شکل ۴۱-۰

سپس وارد زیر پوشه setup شده و FaraGostar.Deployment.App را با حالت Run as administrator اجرا نمایید.



شکل ۴۲-۰



شکل ۴۳-۰



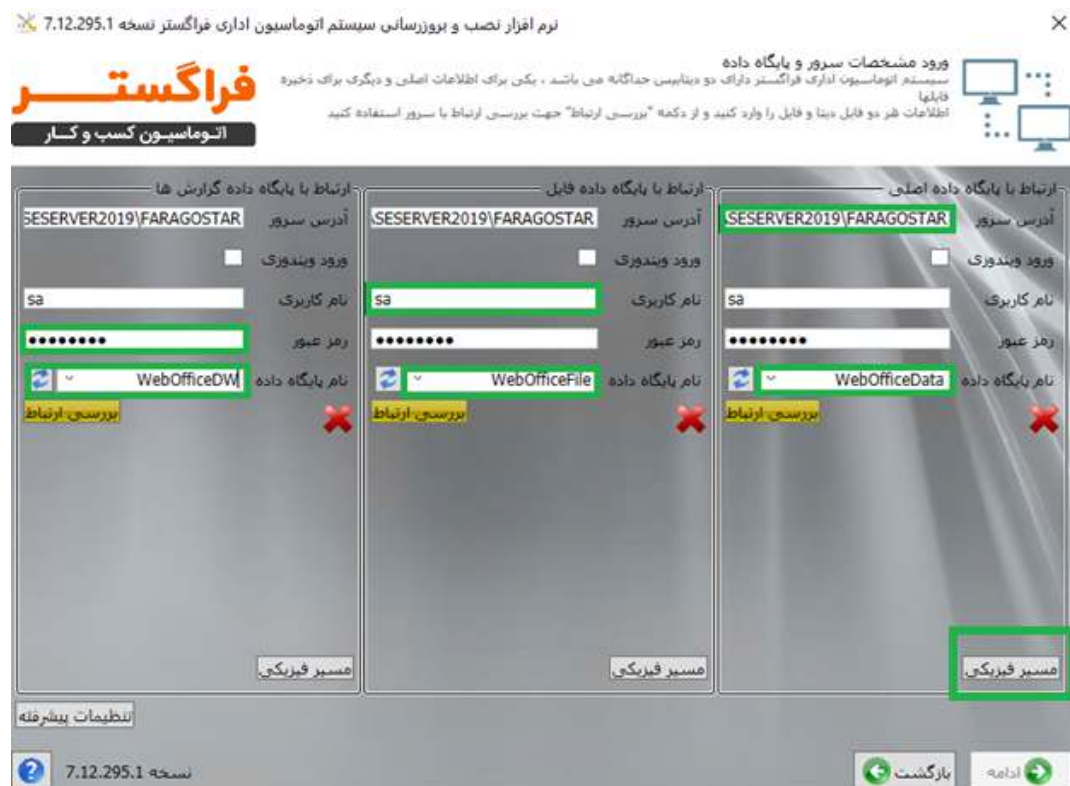
شکل ۴۴-۰



شکل ۴۵-۰۰

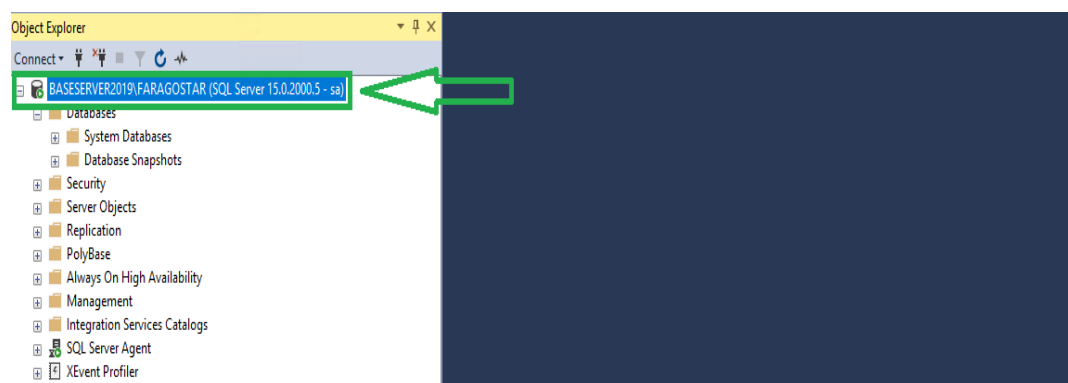
پس از کلیک بر روی دکمه "ادامه" پنجره‌ی زیر نمایش داده می‌شود در این مرحله پایگاه داده WebOfficeFile، WebOfficeData و WebOfficeDW در sql server که در مرحله چهارم نصب گردید ایجاد می‌گردد.





شکل ۴۶-۰

در بخش "آدرس سرور" نام instance که در مرحله نصب Sql Server انتخاب کرده اید را وارد نمایید.



شکل ۴۷-۰

در بخش "رمز عبور" پسوردی را که در مرحله نصب Sql Server انتخاب کرده اید وارد نمایید.

در بخش "نام پایگاه داده" نام پایگاه داده هایی که قصد ایجاد آن را دارید وارد نمایید.



نام پیش فرض برای پایگاه داده اصلی: **WebOfficeData**

نام پیش فرض برای پایگاه داده فایل: **WebOfficeFile**

نام پیش فرض برای پایگاه داده گزارش ها: **WebOfficeDW**

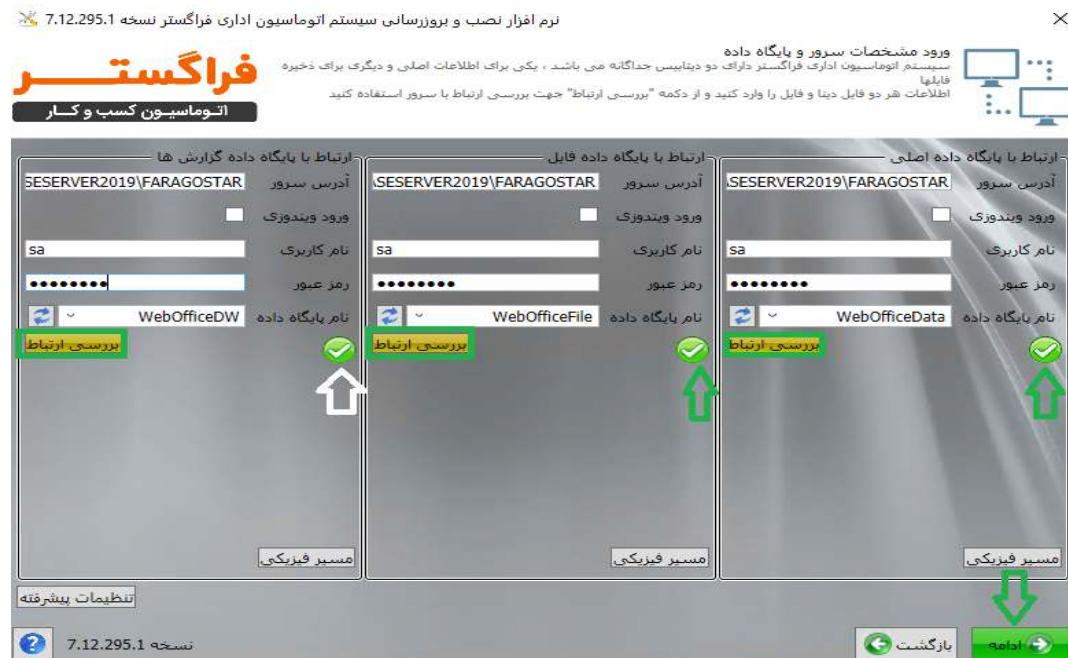
سپس بر روی دکمه "مسیر فیزیکی" کلیک کرده و مسیری که مقرر است دیتابیس اتوماسیون اداری در آن ایجاد گردد انتخاب نمایید.



شکل ۴۸-۰۰

پوشه DB در ابتدای مرحله نصب اتوماسیون اداری به همین منظور ایجاد گردید.

پس از انتخاب مسیر برای هر سه پایگاه دانش بر روی بررسی ارتباط کلیک کرده و با نمایش تیک سبز بر روی دکمه "ادامه" کلیک نمایید.



شكل ٠-٤٩

پس از کلیک بر روی دکمه ادامه پنجره زیر نمایش داده شده سپس بر روی دکمه "ادامه" کلیک نمایید.



شکل ۵۰-۰

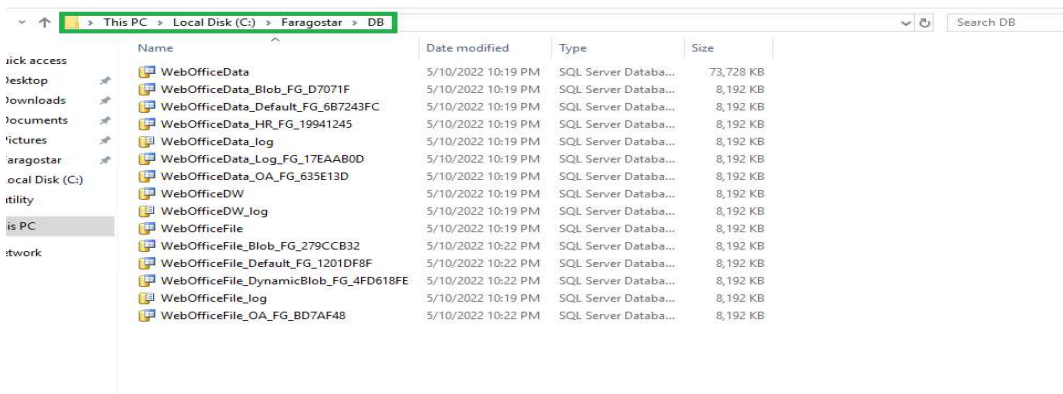
پس از کلیک بر روی دکمه "ادامه" صفحه زیر نمایش داده می شود.

به منظور ایجاد صحیح پایگاه داده ها می بایست تمامی آیتم ها با موفقیت انجام پذیرند.



شکل ۵۱-۰۰

پس از اتمام این مرحله اگر وارد پوشه DB شوید پایگاه داده ها ایجاد شده اند.



شکل ۵۲-۰۰

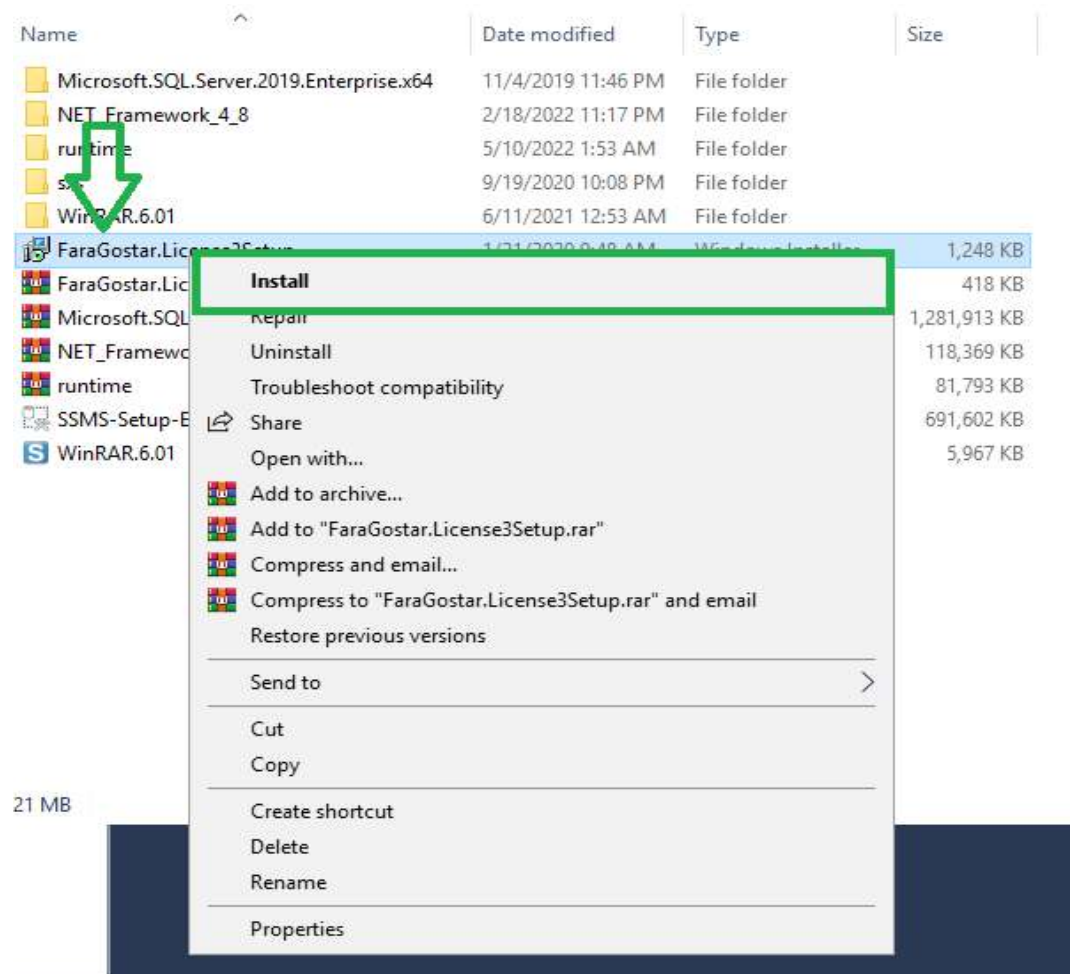
پس از کلیک بر روی دکمه "ادامه" پنجره زیر نمایش داده می شود.

در این مرحله می بایست سرویس قفل اتوماسیون اداری نصب و فعال سازی لایسنس صورت پذیرد.



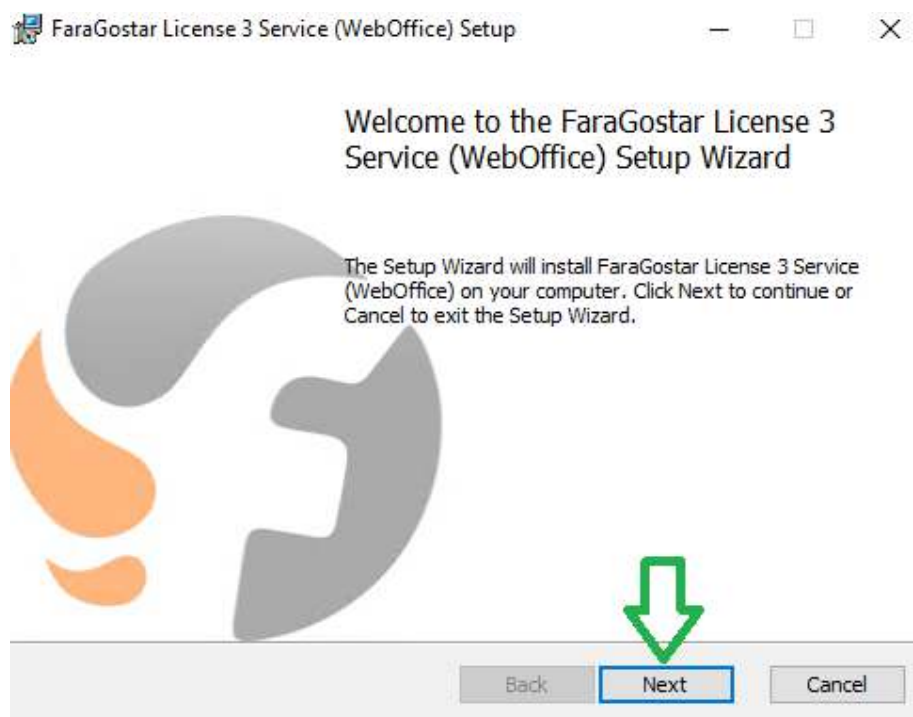
شکل ۵۳-۰۰

به منظور نصب سرویس لایسنس می بایست سرویس را که در مرحله دوم دانلود نموده اید از حالت rar خارج کرده و آن را با توجه به تصاویر زیر نصب نمایید.



شکل ۵۴-۰۰

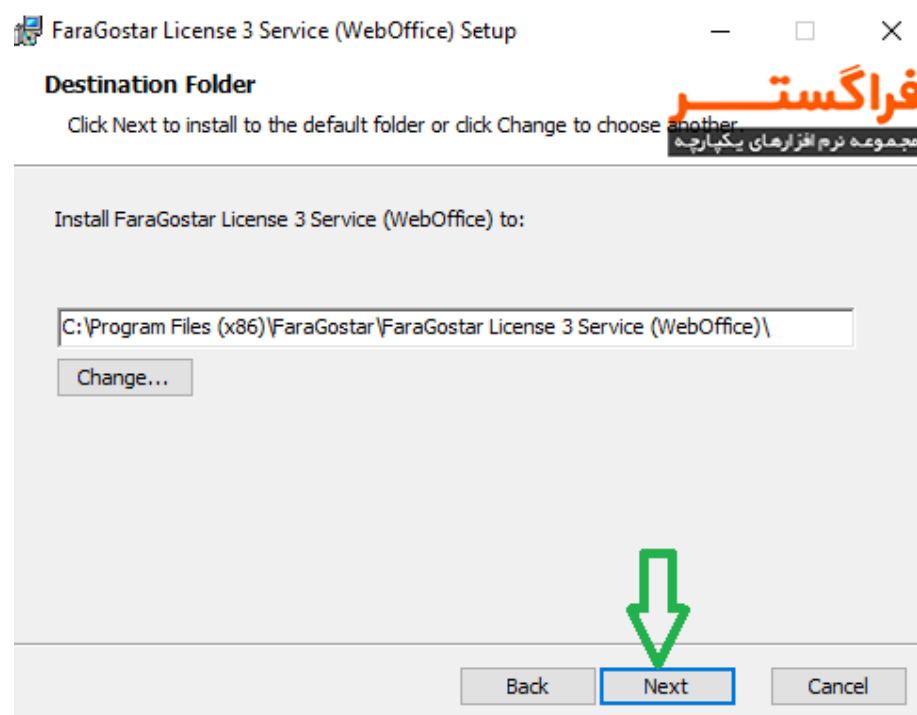
به منظور نصب و فعال سازی سرویس لایسنس به ترتیب تصاویر زیر عمل نمایید.



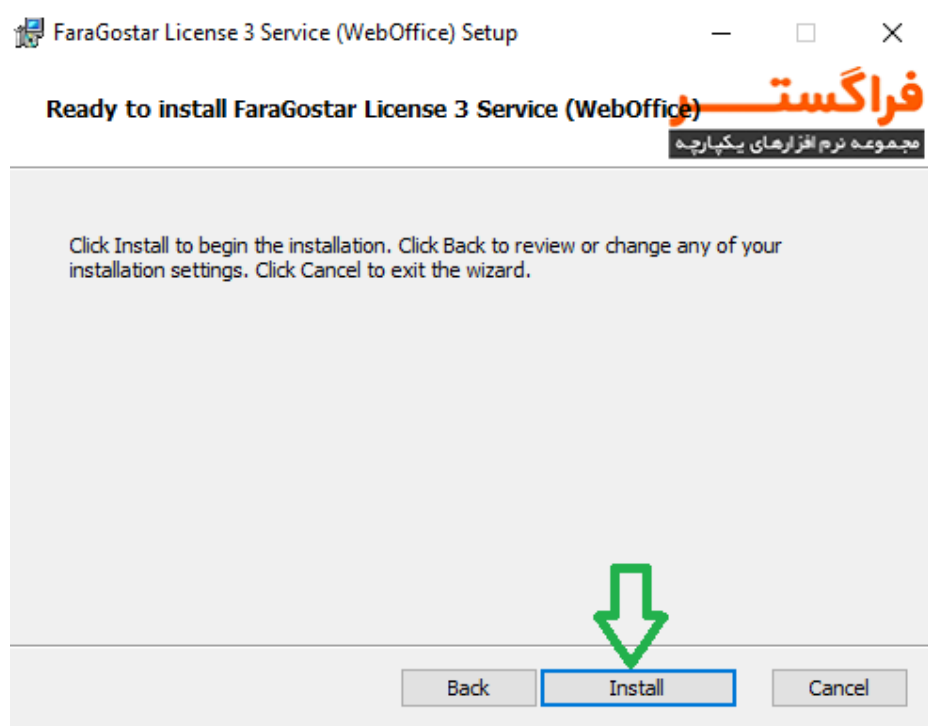
شکل ۵۵-۰۰



شکل ۵۶-۰۰

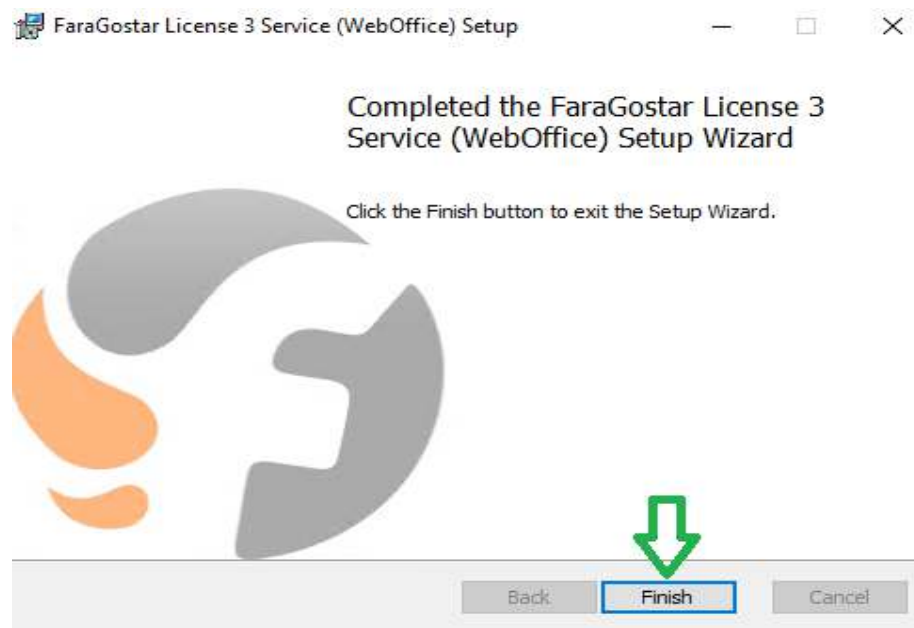


شکل ۵۷-۰۰



شکل ۵۸-۰۰



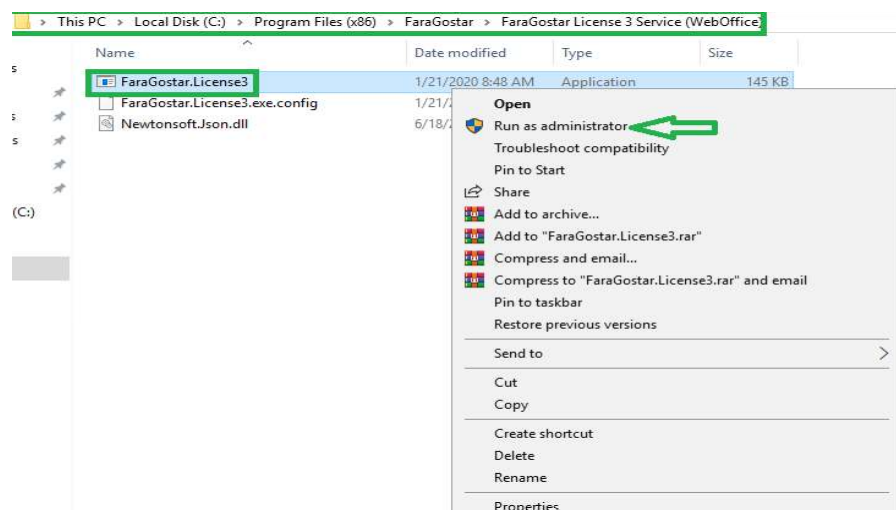


شکل ۵۹-۰۰

پس از اتمام نصب سرویس میبایست لایسنس فعال سازی شود.

به منظور انجام این امر وارد آدرس `C:\Program Files (x86)\FaraGostar\FaraGostar License 3 Service (WebOffice)`

شده و `FaraGostar.License3` را اجرا نمایید.



شکل ۶۰-۰۰



پس از کلیک بر روی Run as administrator پنجره‌ای همانند زیر باز می‌شود

فعال سازی لیسانس نرم افزار فراگستر

نگارش: 3.0.18.1

مجوز های نرم افزاری

این برنامه فعال ساز نرم افزار فراگستر میباشد. این نرم افزار به صورت مستقل از قرارداد پشتیبانی کار میکند.

آنلاین - فعال سازی / باز پس دادن لیسانس

سریال برنامه 11c6-4284-acf3-8cf1b

فعال سازی آنلاین

بازرسی دادن لیسانس

باز پس دادن لیسانس برای تغییر سخت افزار یا انتقال سرور فقط به صورت آنلاین انجام میشود

آنلاین - فعال سازی به روش آفلاین

در صورتیکه به اینترنت مستقیم دسترسی ندارید میتوانید از بخش برنامه را فعال نمایید

مرحله 1 - ذخیره درخواست

مرحله 2 - رفتن به وب سایت فراگستر

مرحله 3 - فعال سازی

سایر امکانات

بررسی ارتباط با اینترنت

مشاهده وضعیت

آیا میخواهید بدانید که به اینترنت متصل هستید؟

آیا میخواهید از آخرین وضعیت لیسانس مطلع شوید؟

[www.faragostar.net](http://www.faragostar.net)

[customer.faragostar.net](http://customer.faragostar.net)

شکل ۶۱-۰۰

در بخش سریال برنامه می‌بایست شماره سریال لایسنس را وارد نمایید و سپس بر روی دکمه فعال سازی کلیک نمایید. توجه داشته باشید شماره سریال برای هر زمان منحصر به فرد می‌باشد و این شماره سریال در پورتال سایت فراگستر برای مخاطب اصلی نمایش داده می‌شود. برای هر گونه تغییر سخت افزاری می‌بایست لایسنس بازپس گیری و پس از اعمال تغییر مجدد فعال سازی شود. همچنین این سرویس می‌تواند بر روی سرور دیگری در شبکه سازمان نصب گردد.

پس از فعال سازی لایسنس به پنجره نصب برگشته و IP سرور را وارد کرده و بر روی "بررسی ارتباط و اعتبار" کلیک نمایید. شماره سریال سرویس لایسنس در پوشه sn نگهداری شود.



شکل ۶۲-۰۰

پس از بررسی ارتباط تمامی لایسنس های خریداری شده نمایش داده می شود .

با کلیک بر روی دکمه ادامه، پنجره زیر نمایش داده می شود.



شکل ۶۳-۰۰

در این مرحله از نصب وب سایت اتوماسیون اداری ساخته می شود .

در این بخش با توجه به نیاز هر سازمان وب سایت و یا وب سایت های مورد نظر انتخاب می شود.

در بخش "پوشه سایت" آدرسی که می خواهید سایت اتوماسیون اداری در آن ساخته شود را وارد نمایید.

پوشه website در ابتدای مرحله پنجم به همین منظور ساخته شد.

پس از وارد کردن اطلاعات بر روی دکمه ادامه کلیک نمایید.



شکل ۶۴-۰۰



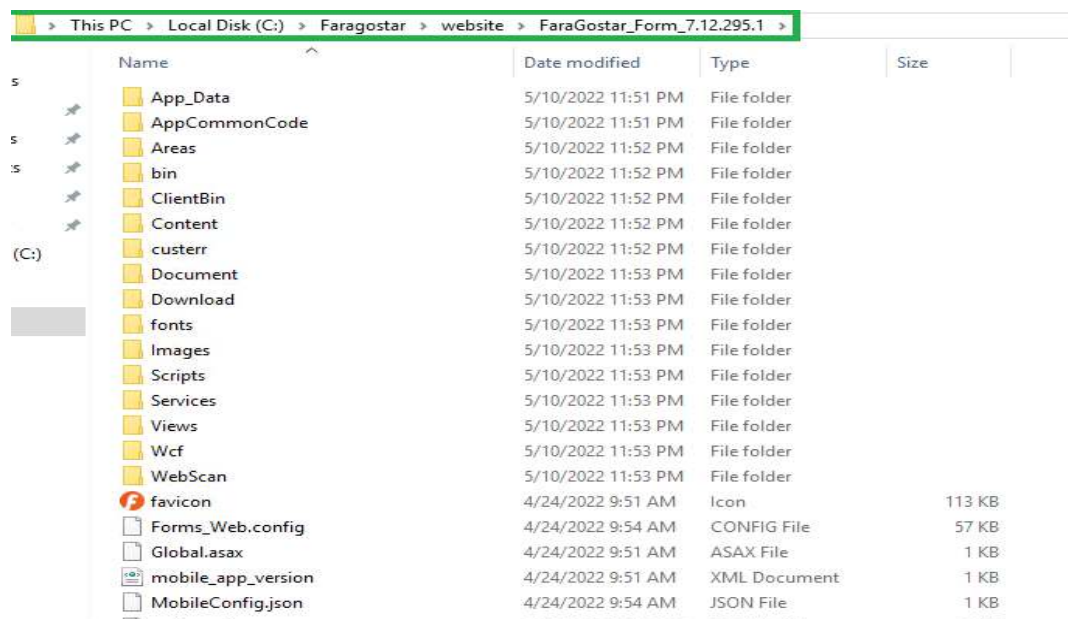
شکل ۶۵-۰۰

پس از بررسی اطلاعات IIS بر روی دکمه "ادامه" کلیک نمایید.



شکل ۶۶-۰

در این مرحله ساخت وب سایت اتوماسیون اداری انجام گردید حال اگر وارد پوشه Website شوید اطلاعات زیر را مشاهده خواهید نمود.



شکل ۶۷-۰۰

با کلیک بر روی دکمه "ادامه" پنجره زیر نمایش داده می شود در این بخش سرویس های اتوماسیون اداری نصب می گردد.



شکل ۶۸-۰۰

سرویس های اتوماسیون اداری به شرح زیر می باشد :

Operation service : هسته مرکزی عملیات های نظیر جستجو ، فکس ، ایمیل ....

Word To Image Service : عملیات تبدیل نامه های word به تصویر

Convert To Pdf Service : عملیات تبدیل نامه به pdf

License service : لایسنس اتوماسیون



شکل ۶۹-۰۰

در این بخش نصب سرویس ها با موفقیت انجام گردید

سپس بر روی دکمه "ادامه" کلیک نمایید.



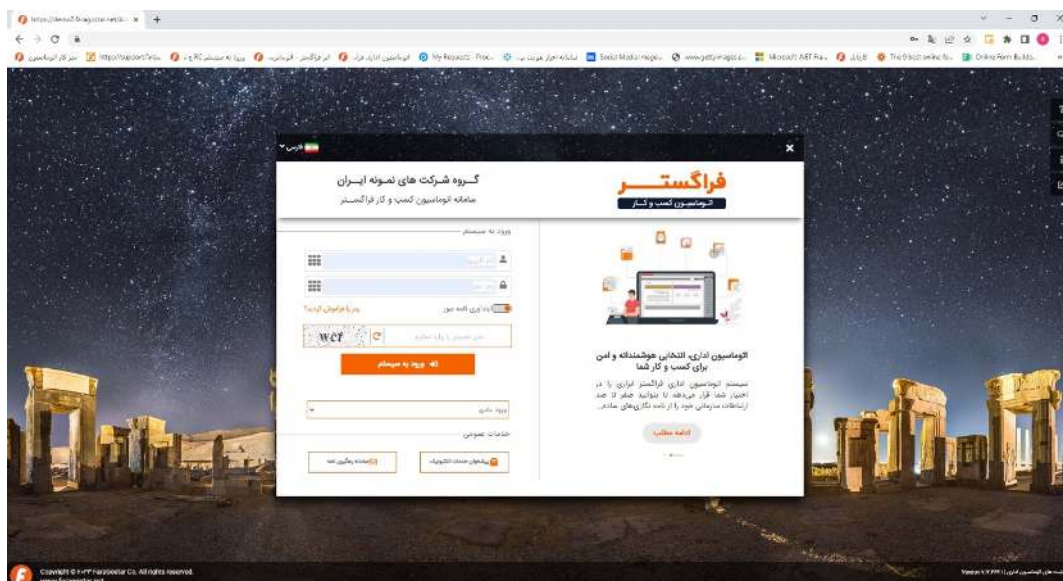


شکل ۷۰۰۰

نصب نرم افزار اتوماسیون با موفقیت به پایان رسید.

حال اگر مرورگر را باز کرده و آدرس سرور را در آن وارد نمایید صفحه لاگین اتوماسیون نمایش داده می شود که با نام کاربری admin و پسورد پیش فرض ۱ می توانید لاگین شوید.

**توجه :** در اولین فرصت نسبت به تغییر نام کاربری پیش فرض و تعیین یک رمز عبور قوی برای آن اقدام نمایید.

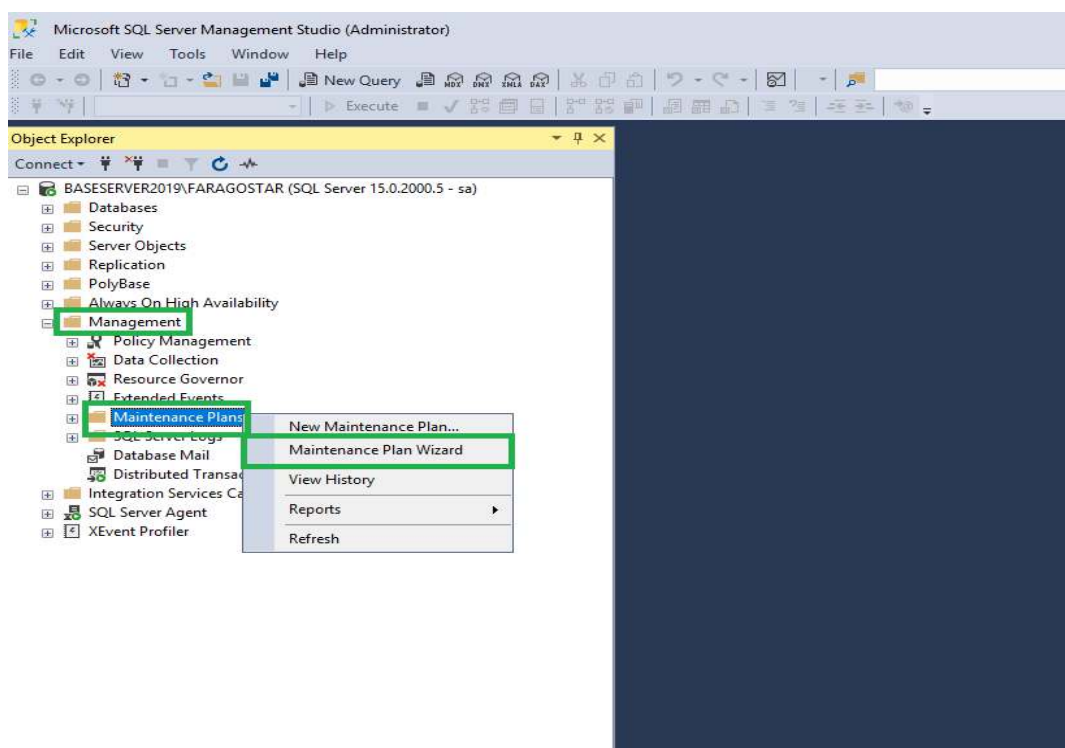


شکل ۷۱-۰۰

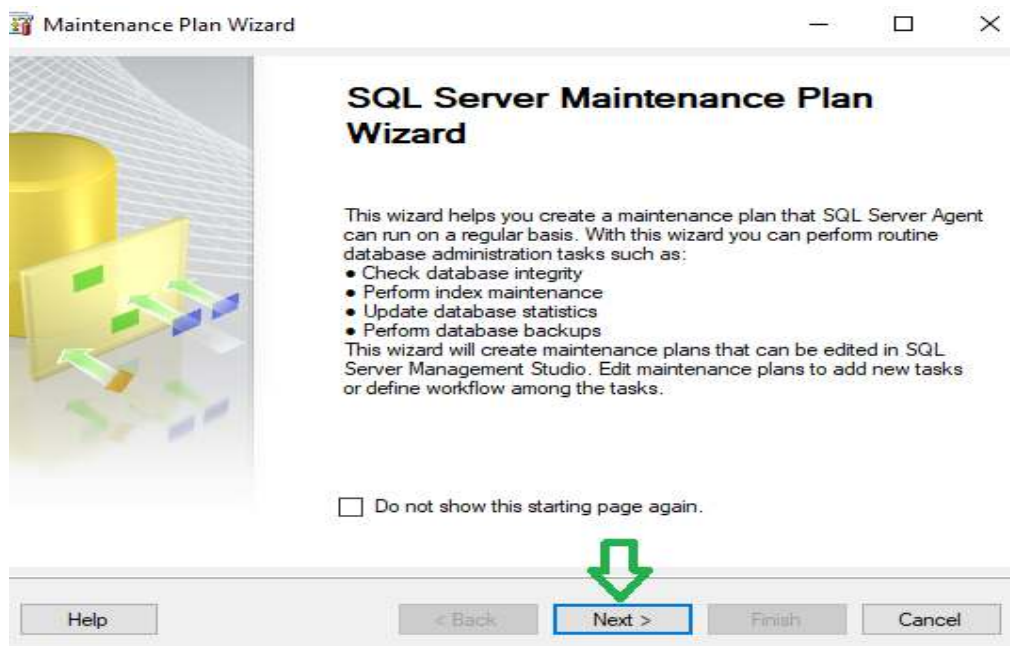
## ۷-۱ تنظیم backup خودکار از پایگاه داده نرم افزار

پس از نصب اتوماسیون اداری به منظور نگهداری از اطلاعات می بایست به صورت دوره ای از پایگاه داده ها backup تهیه نمایید.

برای انجام این امر Sql Management Studio را باز کرده و از قسمت Management بر روی Maintenance plans کلیک راست نمایید سپس از menu باز شده بر روی Maintenance Plans Wizard کلیک راست کرده و به ترتیب تصاویر زیر job backup را در پوشه backup تعریف نمایید.

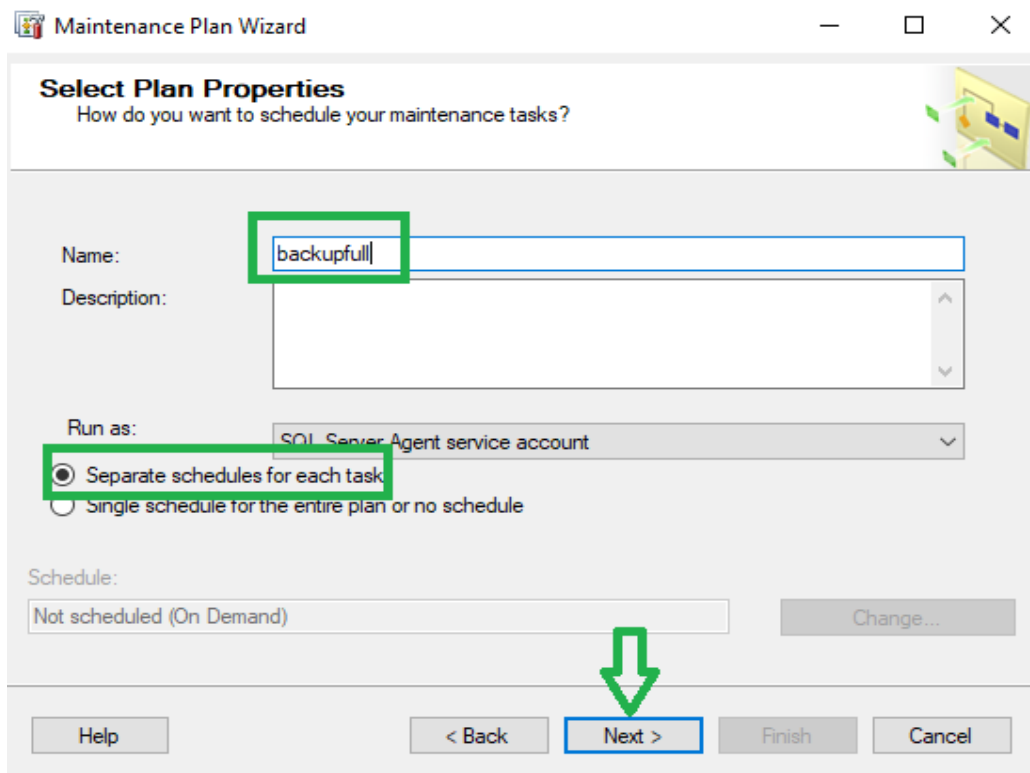


شکل ۷۲-۰



شکل ۷۳-۰۰

یک نام برای Plan اخذ کپی خودکار از پایگاه داده در نظر می گیریم.

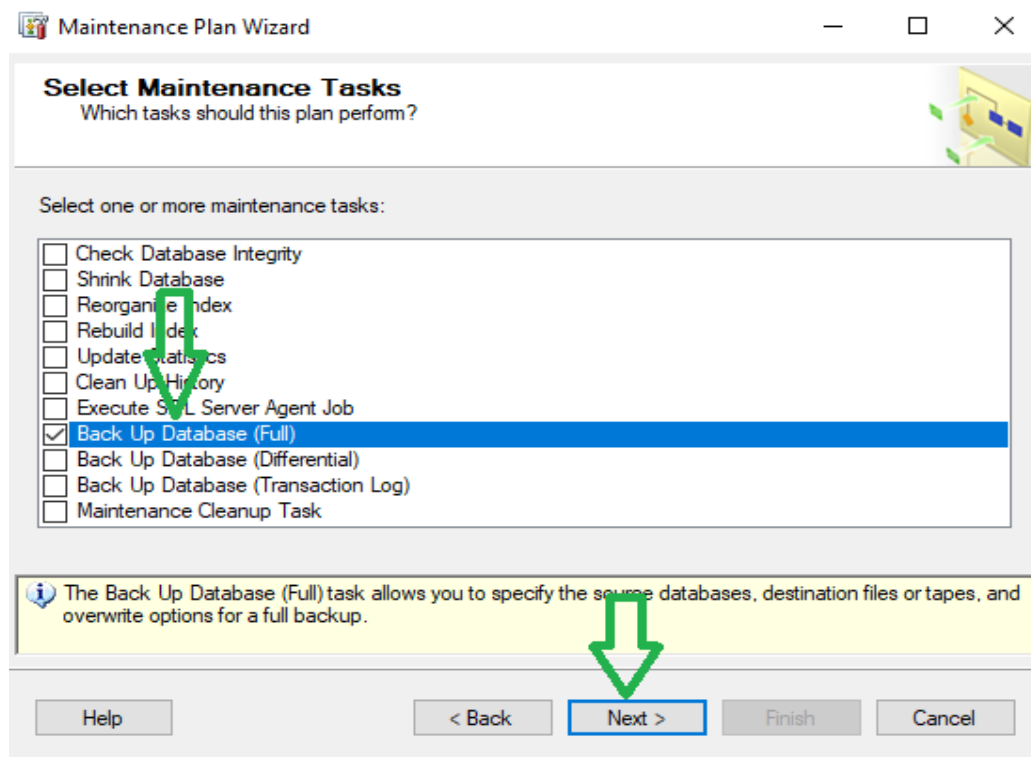


شکل ۷۴-۰۰

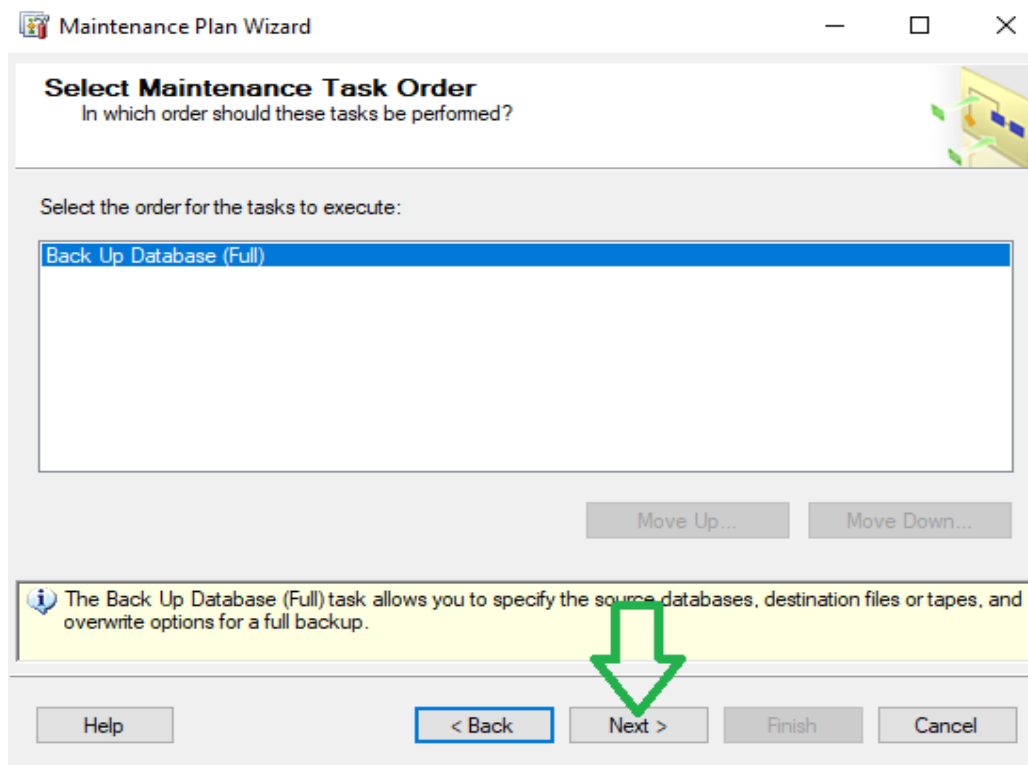
گزینه Backup DataBase Full را انتخاب می کنیم.

**توجه :**

در صورت دلخواه می توانیم به جای اینکه هر بار با اجرای این Job یک Backup کامل (Full) از پایگاه داده گرفته شود Plan های دیگری تعریف کنیم. به عنوان مثال انتهای هر هفته یک Backup از نوع Full و هر ساعت یک Back Up از نوع Deferential گرفته شود. این بخش برای هر سازمان متفاوت بوده و بر اساس سیاست ها و امکانات سخت افزاری هر سازمان می بایست تعیین شود.

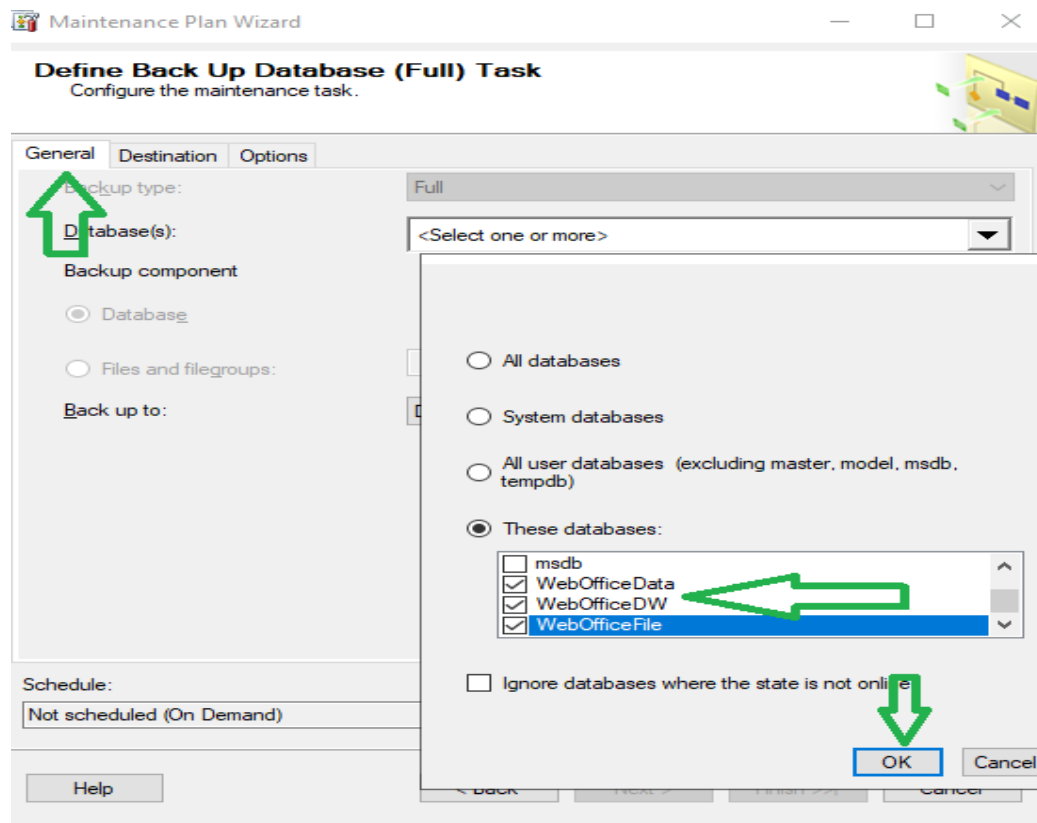


شکل ۷۵-۰



شکل ۷۶-۰۰

پایگاه داده‌های مورد نظر را که می‌خواهیم از آن‌ها Backup گرفته شود را انتخاب می‌کنیم.



شکل ۷۷-۰

زمانبندی مورد نظر را در این بخش وارد می کنیم. ترجیحاً زمانبندی برای Backup ها از نوع Full خارج از زمان کاری سازمان باشد.



**Maintenance Plan Wizard**

**Define Back Up Database (Full) Task**  
Configure the maintenance task.

General | Destination | Options

Backup type: Full

Database(s): Specific databases

Backup component

☒ Database

☐ Files and filegroups:

Back up to: Disk

Schedule: Not scheduled (On Demand) **Change...**

Help < Back Next > Finish >> Cancel

شکل ۷۸-۰۰

**New Job Schedule**

Name: backupfull.Back Up Database (Full) Jobs in Schedule

Schedule type: Recurring ☒ Enabled

One-time occurrence

Date: 5/11/2022 Time: 2:47:37 AM

Frequency

Occurs: Daily **←**

Recurs every: 1 day(s)

Daily frequency

☒ Occurs once at: 10:00:00 PM **←**

☐ Occurs every: 1 hour(s)

Starting at: 12:00:00 AM

Ending at: 11:59:59 PM

Duration

Start date: 5/11/2022 ☐ End date: 5/11/2022 ☒ No end date:

Summary

Description: Occurs every day at 10:00:00 PM. Schedule will be used starting on 5/11/2022.

**OK** Cancel Help

شکل ۷۹-۰۰

مسیر اخذ Backup ها را مشخص می‌کنیم. به فضای خالی موجود در مسیر اخذ Backup ها و میزان حجم فعلی و رشد پایگاه داده می‌بایست دقت شود تا در آینده فضای خالی کافی در دسترس باشد.

**Maintenance Plan Wizard**

**Define Back Up Database (Full) Task**  
Configure the maintenance task.

General | Destination | Options

☐ Back up databases across one or more files:

☒ Create a backup file for every database  
☐ Create a sub-directory for each database

Folder:

SQL credential:  Create...

Azure storage container:

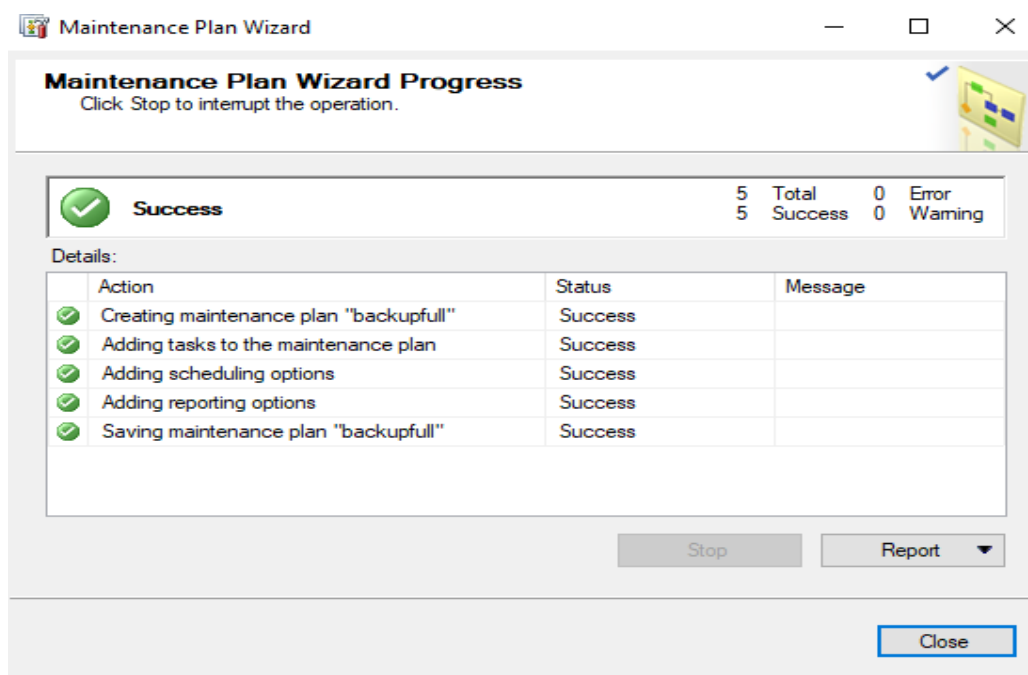
URL prefix:

Backup file extension:

Schedule:  
Occurs every day at 10:00:00 PM. Schedule will be used starting on 5/1/2022

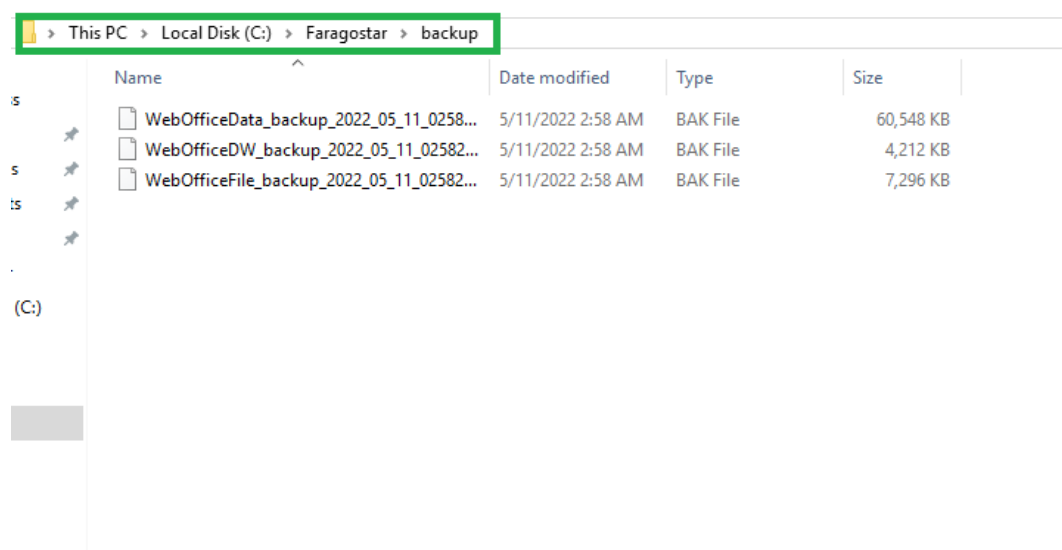
Help < Back Next > Finish >> Cancel

شکل ۷۱-۰۰



شکل ۸۰-۰۰

با سررسید زمان Plan Backup ها در مسیری که مشخص نمودیم باید از پایگاه داده‌های مشخص شده مشابه تصویر ذیل فایل Backup موجود اخذ شود. در نام هر فایل تاریخ و ساعت اخذ Backup وجود دارد.



شکل ۸۱-۰۰

## ۸-۱ اجرای برنامه

برای استفاده از سیستم خودکارسازی اداری تحت وب فراگستر، نیاز به نصب نرم افزار خاصی روی کامپیوتر کاربر نیست. کافی است یکی از مرورگرهای موجود روی سیستم نظیر اینترنت اکسپلورر، فایرفاکس، کروم را باز و آدرس وب سیستم خودکارسازی اداری را روی آن اجرا گردد.

- نکته: توصیه‌ی ما برای به کارگیری بهینه از تمام قابلیت‌های سیستم اتوماسیون اداری، استفاده از مرورگر *Internet Explorer* نگارش ۱۰ به بالا یا دو نسخه آخر دیگر مرورگرها می باشد. با اینکار شما می‌توانید از تمام تکنولوژی‌های به کار رفته در نرم افزار در بهترین سطح ممکن استفاده نمایید.

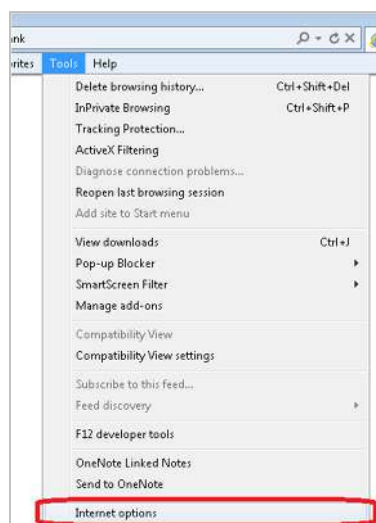
## ۹-۱ نرم افزار با چه مرورگرهایی تطبیق یافته است؟

به صورت استاندارد نرم افزارهای فراگستر با مرورگرهای اینترنت اکسپلورر (IE)، کروم (Chrome) و فایرفاکس (Firefox) تطبیق می‌یابند و با تمام آن‌ها به خوبی کار می‌کنند.

نکته: در نرم افزار اتوماسیون اداری فراگستر امکان اجرای نرم افزار مایکروسافت ورد، بر روی تمامی مرورگرها و بدون نصب هیچ گونه افزونه‌ای وجود دارد.

## ۱-۱۰ تنظیمات اولیه مرورگر اینترنت اکسپلورر

در صورتی که تمایل استفاده از مرورگر اینترنت اکسپلورر، لازم است قبل از ورود به سیستم خود کارسازی اداری، تنظیماتی روی مرورگر IE انجام گردد. نحوه انجام این تنظیمات در ادامه شرح داده شده است. در اولین گام لازم است، آدرس سیستم خود کارسازی را در قسمت Trusted Sites مرورگر IE قرار دهید. در مرورگر IE، مطابق شکل ۲-۰ از منوی Tools گزینه Internet options و سپس زبانه Security انتخاب کنید. در زبانه باز شده گزینه Trusted Sites انتخاب کنید.

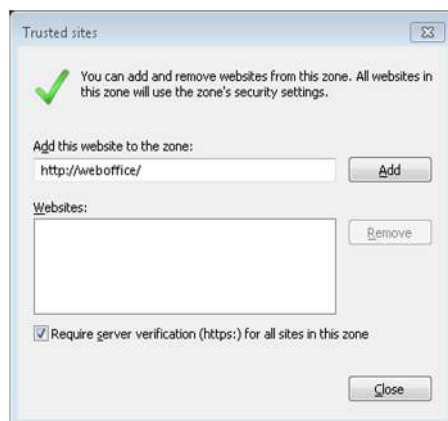


شکل ۲-۰



شکل ۳-۰

پس از کلیک روی دکمه ی Sites پنجره ای مشابه شکل ۴-۰ باز می شود که در قسمت بالای آن باید آدرس سایت خود کارسازی اداری را تایپ و در نهایت روی دکمه ی Add کلیک کنید تا آدرس تایپ شده در قسمت websites قرار بگیرد.



شکل ۴-۰

- آدرس سایت خود کارسازی اداری سازمان خود را می توانید از مدیر سیستم سؤال نمایید.

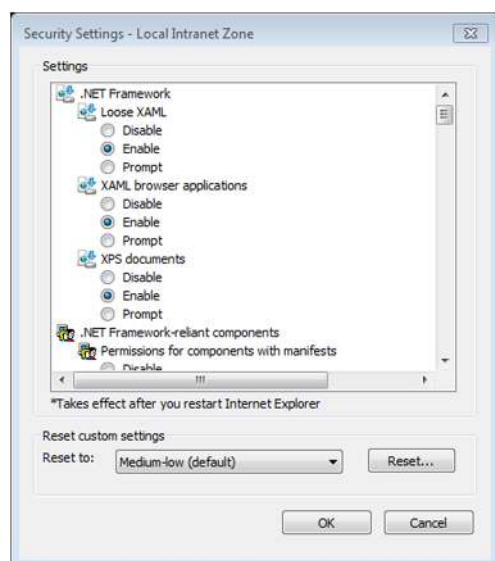
#### ۱-۱۰-۱ تنظیم Custom Level

در مرورگر IE، از منوی Tools روی گزینه ی Internet options و سپس زبانه ی Security کلیک کنید تا پنجره ای مشابه شکل ۵-۰ باز شود.



شکل ۵-۰

روی دکمه‌ی Custom Level کلیک کنید تا پنجره‌ای مشابه شکل ۶-۰ باز شود.

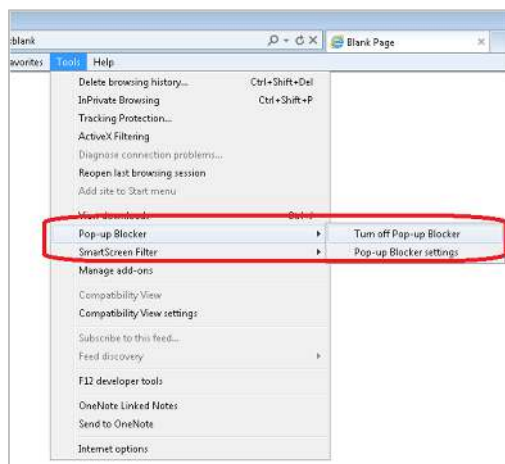


شکل ۶-۰

در بخش پایینی صفحه باید “Reset custom settings” را از فهرست کشویی “Reset to” گزینه‌ی Low یا Medium-low را انتخاب کنید.

## ۱-۱۰-۲ غیرفعال کردن Pop-up Blocker

جهت باز شدن پنجره جدید در نرم‌افزار مشابه شکل ۷-۰ در مرورگر IE از منوی Tools، روی گزینه‌ی Pop-up Blocker و سپس گزینه‌ی Turn off Pop-up Blocker انتخاب کنید.

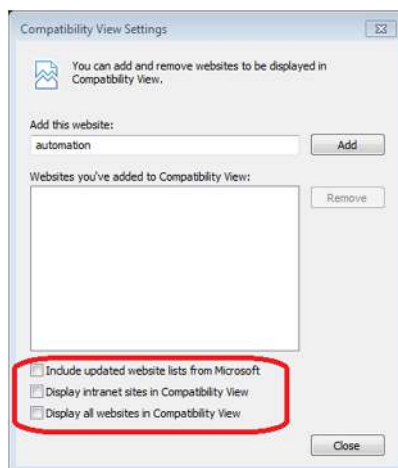


شکل ۷-۰



## ۳-۱۰-۱ سازگاری تنظیمات نمایش

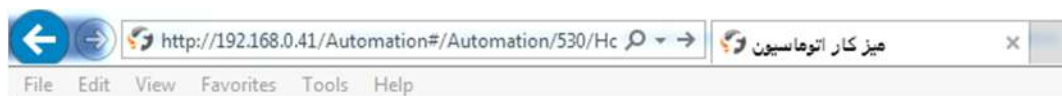
در مرورگر IE از منوی Tools گزینه “Compatibility View Settings” انتخاب کنید تا پنجره‌ای مشابه شکل ۸-۰ باز شود. باید تیک تمام گزینه‌های پایین صفحه را بردارید.



شکل ۸-۰

## ۱۱-۱ ساخت نشان میانبر سیستم خودکارسازی اداری

پس از انجام تنظیمات و باز کردن مرورگر IE، آدرس سیستم خودکارسازی اداری را در نوار بالایی صفحه‌ی مرورگر مشابه شکل ۹-۰ تایپ و سپس روی کلید Enter کلیک کنید.



شکل ۹-۰

برای اینکه در هر بار استفاده از سیستم، نیازی به تایپ آدرس در مرورگر نداشته باشید، بهتر است در ابتدای کار، یک‌بار یک نشان میانبر (Shortcut) روی میز کار ویندوز (Desktop) بسازید تا از این‌پس مستقیم با دو بار کلیک کردن روی این نشان، وارد صفحه‌ی خودکارسازی اداری شوید. مراحل ساخت نشان میانبر به شرح زیر است:

- در صفحه‌ی مرورگر روی منوی File کلیک کنید.
- در منوی بازشده، روی گزینه‌ی Send سپس Shortcut to Desktop کلیک کنید.
- با این کار یک نشان میانبر (Shortcut) روی Desktop ویندوز ساخته می‌شود.